



SERVICE COMMUN DE LA DOCUMENTATION

Rapport d'activité 2013

SOMMAIRE	PAGE
ZOOM SUR L'ANNEE 2012	1
LES CHIFFRES CLES DU SCD EN 2012	9
I LES SERVICES AU PUBLIC	11
<u>I A PUBLIC</u>	11
<u>I B HEURES D'OUVERTURE – INSTALLATIONS - FRÉQUENTATION</u>	15
I B 1 Heures d'ouverture	15
I B 2 Places assises, postes informatiques publics, accès à Internet et à l'énergie	16
I B 3 Fréquentation	17
<u>I C LA FOURNITURE DE DOCUMENTS : LE PEB PRET ENTRE BIBLIOTHEQUE</u>	19
<u>I D LE SERVICE DE RENSEIGNEMENT EN LIGNE UBIB</u>	21
<u>I E FORMATION DES USAGERS</u>	23
II L'OFFRE DOCUMENTAIRE ET SON USAGE	25
<u>II A L'OFFRE DOCUMENTAIRE DU SCD</u>	27
<u>II B LA CONSTITUTION DE L'OFFRE DOCUMENTAIRE</u>	28
II B 1 Les dépenses documentaires	28
II B 2 Les accroissements documentaires	29
II B 3 Le signalement des collections au(x) catalogue(s)	30
II B 4 La conservation, la préservation, la reliure ?	30
III B 4 1 A titre courant	30
III B 4 2 Travaux sur les collections patrimoniales	31
II B 5 La documentation électronique	31
<u>II C L'USAGE DE L'OFFRE DOCUMENTAIRE</u>	34
II C 1 Usage de la documentation papier et physique	34
II C 2 Usage de la documentation électronique	35
<u>II-D BIBLIOTHEQUES VIRTUELLES ET PROJETS DE NUMERISATION</u>	35
<u>II-E L'ACTION CULTURELLE DU SCD</u>	36
III MOYENS	37
<u>III A PERSONNEL</u>	39
III A 1 Emplois, ETPT	39
III A 2 Bilan des mouvements et des promotions	40
III A 3 Formation du personnel	41
<u>III B MOYENS FINANCIERS (Exécution budgétaire de l'exercice 2011)</u>	44
III B 1 Répartition des masses de dépenses	44
III B 2 Répartition des autres dépenses de fonctionnement	44
III B 3 Les dépenses de documentation	45
III B 4 Les dépenses d'investissement	47
CONCLUSION	49
ANNEXES	55
GLOSSAIRE	67

ZOOM SUR L'ANNEE 2013

Au cours de l'année 2013, les équipes du Service commun de la documentation ont poursuivi leurs travaux d'amélioration de l'offre documentaire de l'Université de Poitiers. Que ce soit dans la gestion quotidienne des bibliothèques, dans la mise à disposition de nouvelles ressources documentaires ou par nos actions de formation des usagers, nous nous sommes efforcés de permettre à la communauté universitaire d'avoir accès à l'information et à la documentation indispensable à son travail dans les meilleures conditions.

En introduction à ce rapport d'activité, nous allons mettre en exergue quelques réalisations notables de cette année 2013 qui nous semblent illustrer la diversité des missions que le SCD mène à bien aujourd'hui à l'Université. Ces réalisations démontrent notamment que le SCD travaille de manière quotidienne avec les autres services et acteurs de l'Université – composantes pédagogiques, services communs tels qu'i-médias, service culturel, etc... - afin de participer pleinement à la mission première de notre établissement : assurer la réussite de nos étudiants.

Nous ne ferons pas l'impasse sur les difficultés qui ont pu également se faire jour l'année dernière avec notamment la réduction des crédits consacrés par l'Université à l'acquisition de documentation à destination des étudiants.

1 / MIEUX CONNAITRE LES ATTENTES ET LE SATISFACTION DE NOS USAGERS POUR AMELIORER NOS SERVICES : L'ENQUETE BU (LIBQUAL +)

Le Service commun de la documentation a mené fin 2013 une enquête de satisfaction auprès de ses usagers étudiants, enseignants-chercheurs et personnels. Cette enquête anonyme et en ligne, dénommée Libqual, + a été conduite depuis 2003 dans des centaines de bibliothèques, en France, en Europe et Outre-Atlantique. En recueillant le ressenti du public potentiel quant aux services rendus par les bibliothèques de l'Université en présentiel mais également à distance, notre objectif est de connaître de façon fine leurs attentes les plus fortes et leurs points de satisfaction et d'insatisfaction dans l'offre actuelle.

Menée entre le 12 novembre et le 10 décembre 2013, cette enquête a permis de recueillir 1 864 questionnaires complets et exploitables. L'analyse fine des résultats (par sites, par niveau, par disciplines) va nous permettre d'imaginer et de mettre en place des mesures d'amélioration des services offerts dans toutes les dimensions de nos missions : la bibliothèque comme lieu de travail et de vie pour nos usagers, la maîtrise et l'accès à la documentation et à l'information, l'accueil et les services proposés. L'année 2014 et les suivantes seront consacrées à cet objectif ambitieux.

2/ AMELIORER LES SERVICES PROPOSES AU PUBLIC

DEVELOPPER L'OFFRE DE FORMATION

A l'heure de l'évolution constante des outils et des technologies documentaires, la formation des usagers à l'utilisation des ressources documentaires et à la maîtrise des compétences informationnelles nécessaires à leur réussite est devenue l'une des missions essentielles du SCD. Les équipes des différentes bibliothèques de l'Université s'investissent de plus en plus dans ces activités qui leur permettent à la fois d'acquérir de nouvelles compétences et de développer de nouveaux rapports avec les usagers. Le nombre des personnels investis dans des activités de formation (hors visites et renseignement documentaire) a progressé régulièrement ces dernières années et atteint en 2013 16 agents.

Cette progression s'explique par le développement régulier des formations documentaires assurées par le SCD dans les maquettes d'enseignement (plus de 4 000 étudiants formés en

2013). Parallèlement, depuis 2011, l'offre de formation à destination des enseignants s'est renforcée dans le cadre des modules proposés par l'Université. Près de 100 enseignants ont suivi en 2013-2014 des formations proposées par le SCD concernant les ressources documentaires et des outils tels Zotero.

MODERNISER LE SITE WEB

Cette démarche a consisté en 2013 en la rénovation complète du site Internet du SCD en s'inscrivant dans la refonte globale des sites de l'Université. Ce nouveau site, disponible depuis le 13 mars 2013, a pour ambition de mieux informer les usagers en améliorant la navigation à l'intérieur des pages statiques du site (celles contenant les informations pratiques sur les bibliothèques et nos ressources) et en augmentant notablement la clarté et la lisibilité du portail. Cette amélioration s'est poursuivie en 2014 par la mise en place du nouvel outil de découverte du SCD (ODÉBU).

UNE PRESENCE RENFORCEE SUR LES RESEAUX SOCIAUX

Déjà présentes sur les réseaux sociaux depuis plusieurs années (Blog de la BU Sciences, Techniques et Sport depuis 2011, pages Facebook de la BU Michel Foucault et de la BU STS depuis 2012, compte Twitter SCD en 2013), les bibliothèques du SCD ont poursuivi cette démarche en 2013 en créant un blog et une page Facebook pour le site DL.

Ces outils de communication et d'échanges avec nos usagers n'ont pas vocation à remplacer les autres canaux toujours aussi pertinents mais viennent élargir la palette d'outils à disposition du SCD pour atteindre les étudiants dans les environnements numériques dans lesquels ils évoluent.

Les statistiques de consultation montrent que ces outils ont trouvé un public même si les interactions avec nos usagers restent encore limitées.

3/ LA POURSUITE DE LA POLITIQUE DE VALORISATION DE LA PRODUCTION SCIENTIFIQUE DE L'UP : LANCEMENT D'UPETILLE

L'année 2012 avait été marquée par le passage au dépôt légal électronique des thèses et la mise en place d'UPThèses. Se fondant sur les outils techniques mis en place, 2013 a vu le lancement d'une plate-forme de mise en ligne des travaux des étudiants, UPétille, le 25 février 2013.

Ce projet a été réalisé dans le cadre de la collaboration entre le Service commun de la documentation, i-médias et plusieurs départements de formation. Il est désormais pleinement opérationnel. Au 31 décembre 2013, 112 mémoires étaient accessibles en ligne sur 315 mémoires déposés. Ces chiffres seront amenés à progresser rapidement à mesure que de nouvelles formations s'empareront de cet outil de diffusion des travaux étudiants.

4/ LA POURSUITE DE LA REORGANISATION INTERNE DU SCD VISANT A UNE MEILLEURE EFFICIENCE

Le SCD a intégré ces dernières années de nombreuses bibliothèques associées et a dû prendre en charge de nouvelles missions. Service support essentiel au bon fonctionnement

des bibliothèques et des différents services documentaires, les services administratifs se sont réorganisés dans un objectif de rationalisation et de réduction des coûts.

Le service administration générale, service transversal à l'ensemble des bibliothèques et services du SCD, répond aux missions suivantes :

- administration et pilotage du SCD ;
- gestion des ressources (humaines et financières) ;
- gestion matérielle et logistique.

Le service était composé en début d'année 2013 de 4 personnels administratifs et de 6 personnels techniciens. L'activité du SCD s'étend sur 12 sites répartis sur 3 départements.

Cependant, toutes les missions de gestion administrative, financière et logistique sont désormais centralisées en un point unique. L'année 2013 a été marquée par une nouvelle rationalisation de l'organisation et de distribution des moyens :

- La réorganisation de l'Administration générale :

Une réflexion a été menée sur le maintien de l'organisation administrative existante fondée sur le modèle des UFR avec une répartition stricte des missions.

La faiblesse des effectifs administratifs (1 A, 1 B, 2 C), l'accroissement du périmètre de gestion du SCD avec l'intégration de nouvelles bibliothèques, la nécessité de mieux assurer la continuité du service et une meilleure répartition des charges de travail a incité à orienter la nouvelle organisation vers la polyvalence des personnels administratifs et un service unique, mis en place à la rentrée 2013.

- Les moyens techniques et logistiques :

Le service a participé activement, en fin d'année, à l'organisation et la mise en place du nouveau Pôle courrier, service mutualisé de distribution et collecte de courrier de l'Université. Dans le cadre de cette mutualisation, un agent vaguemestre du SCD a été transféré au nouveau Pôle courrier dépendant de la DLPI.

5/ L'ENRICHISSEMENT DES FONDS DOCUMENTAIRES DE L'UNIVERSITE

LA POURSUITE DE LA POLITIQUE D'INTEGRATION DES FONDS NON ENCORE GERES PAR LE SCD

Suite à l'intégration de l'ancienne bibliothèque du SP2MI en décembre 2012, l'année 2013 a été marquée par la conduite de l'important chantier de traitement de ces collections.

En janvier, 90 % des notices du SP2MI étaient visibles dans le catalogue du SCD. 7 844 notices ont été versées au catalogue, 700 environ restaient à traiter. 2 156 exemplaires avaient fait l'objet d'un traitement complet (cotation, équipement, exemplarisation, rangement en salle ou en magasin ou retour pur et simple au SP2MI pour les exemplaires que la BU ne souhaitait pas conserver). 55 % des exemplaires traités ont pris place en salle de lecture, 45 % en magasin. 99 titres de périodiques ont par ailleurs été exemplarisés et rangés dans le magasin du sous-sol de la bibliothèque sur environ 200. Ce chantier de traitement des périodiques implique des transferts fréquents de collections depuis les magasins du campus, en vue d'installer les collections complètes à la BU Futuroscope, au plus près des usagers susceptibles d'en avoir besoin. Environ un quart des collections de monographies ont donc été traitées complètement début 2014. Le chantier se poursuivra en 2014, mobilisant fortement 2 acquéreurs (physique et sciences pour l'ingénieur) pour le traitement intellectuel des documents et les 2 magasiniers de la BU Futuroscope pour le traitement matériel.

De même les collections de l'UFR de Sciences Economiques transférées à partir du 24 octobre 2012 vers la BU DL ont été intégrées aux collections de la section DEG. Désherbées, sélectionnées et enrichies par de nouvelles collections, les collections de sciences économiques et de gestion rejoindront en 2015 la nouvelle BU Droit-Economie-Gestion du campus installée dans l'Aquarium rénové.

L'INTEGRATION DU «FONDS CANADIEN »

En 2013, le Centre Culturel Canadien de Paris a fermé sa bibliothèque et a souhaité donner ses ouvrages aux 3 Universités du PRES Limousin-Poitou-Charentes.

Les collections ont été réparties selon les domaines d'excellence des 3 Universités : le Service commun de documentation de Poitiers a ainsi vu ses collections de littérature anglophone, de droit, de musique etc. s'enrichir. Un important fonds concernant l'histoire des autochtones et le folklore est venu enrichir les collections du centre de documentation de la MSHS. Ce chantier a mobilisé de nombreux agents du service : tri des fonds pour la préparation du déménagement, participation à la mise en carton de certaines collections, supervision de la première partie du déménagement, rangement provisoire des documents dans les magasins de la BU Droit-Lettres, répartition du travail de description des ouvrages. La description de ces nouvelles collections, qui représentent 1 060 monographies pour le fonds intégrés à la BU DL, a pu être faite pour la moitié d'entre elles par récupération de notices pour les intégrer directement dans le catalogue en ligne du Service commun de la documentation. Le reste a dû être traité titre à titre et ce chantier se poursuit en 2014.

6/ UN PROGRAMME D'ACTION CULTURELLE EN CONSTANT DEVELOPPEMENT

Le Service commun de la documentation a fortement développé ces dernières années son programme d'action culturelle.

Le service du Fonds ancien propose ainsi de nombreuses manifestations visant à la valorisation des fonds patrimoniaux : expositions, « Heure du livre ancien », « Petites vitrines », présentation de livres anciens à la BU Médecine-Pharmacie, etc. Dans le cadre de la Maison du Moyen Âge, le SCD co-organise avec la Médiathèque de Poitiers et le CESC un cycle de conférences particulièrement suivi.

Les différentes bibliothèques du réseau proposent également des animations régulières. La BU MF accueille des conférences liées à l'actualité éditoriale et de recherche des enseignants-chercheurs de l'UFR SHA. La BU STS organise régulièrement des expositions et a proposé une programmation particulière en 2013 pour célébrer ses 50 ans. La BU DL illustre l'actualité générale ou de l'Université par des présentations mettant en valeur ses collections.

7/LA PARTICIPATION DU SCD AUX RESEAUX DE COOPERATION DOCUMENTAIRE NATIONAUX

Le SCD et ses équipes participent, dans leurs activités quotidiennes, à de nombreux réseaux de coopération nationale dont les plus importants sont ceux pilotés par l'ABES (Agence Bibliographique de l'Enseignement supérieur).

Parmi ceux-ci, le **réseau Sudoc-PS** a la charge du signalement des publications en série dans le catalogue Sudoc. Son périmètre est plus étendu que celui des bibliothèques déployées dans le réseau Sudoc, puisque s'y ajoutent des bibliothèques non universitaires

(bibliothèques municipales, bibliothèques privées, centres d'archives, etc.) qui signalent les états de collection de leurs publications en séries dans le Sudoc. A ce titre, le SCD héberge et anime le Centre régional Poitou-Charentes (CR 63). Il est animé par 4 agents : une bibliothécaire (0,15 ETP) et 3 bibliothécaires assistants (0,2 ETP). Le Centre régional est rattaché à la Cellule TIC du SCD et dessert 49 bibliothèques non déployées au SUDOC et 28 bibliothèques déployées (26 au SCD de Poitiers et 2 au SCD de la Rochelle).

En 2013, le Centre régional s'est investi particulièrement dans des actions de communication auprès des professionnels : l'organisation d'une journée d'information en juin 2013 qui a rencontré un succès important, l'ouverture de la page web du Centre régional et la présentation d'un poster aux journées ABES. Parallèlement, le partenariat avec la Cité internationale de la bande dessinée et de l'image à Angoulême a permis le signalement de 600 titres de périodiques. A noter que 2013 a également été marquée par l'entrée dans le réseau SUDOC-PS d'une nouvelle bibliothèque, la Fanzinothèque de Poitiers, dont les collections particulières enrichissent le catalogue national.

Le SCD participe par ailleurs pleinement au **réseau SUDOC** dans son travail de signalement quotidien. Il s'y investit également par la mise à disposition en tant que formatrice-relais au catalogage au sein du SUDOC d'un de ses agents. A noter qu'en 2013, celle-ci s'est aussi investie dans les groupes de travail nationaux mis en place dans le cadre du projet de SGBM (Système de Gestion des Bibliothèques Mutualisé).

8/ LA REDUCTION DES CREDITS CONSACRES PAR L'UNIVERSITE A L'ACQUISITION DE DOCUMENTATION

L'effort budgétaire consacré par l'Université à l'achat de documentation a fléchi en 2013 : 1 789 000 € contre 1 873 000 €. Cette baisse de 5 % en volume a eu d'autant plus d'effets que le coût des ressources documentaires - notamment des ressources électroniques - connaît une progression annuelle importante. Les crédits documentaires consacrés à l'acquisition d'ouvrages ont été les plus impactés : - 30 % entre 2013 et 2012. Ce phénomène s'explique par des arbitrages ayant privilégié les acquisitions de périodiques et de ressources électroniques, outils indispensables à la recherche menée à l'Université.

Cette réduction des achats d'ouvrages, utilisés de manière importante par les étudiants notamment de Licence, peut inquiéter si elle se poursuit. En effet, comme le démontre une étude réalisée par l'Université de Toulouse¹, la réussite en licence est largement conditionnée par la lecture et la possibilité pour les étudiants d'avoir accès à des exemplaires multiples d'un même titre en bibliothèque.

¹ *Emprunt en bibliothèques universitaires et réussite aux examens de licence* [étude réalisée par le SICD et l'OVE de l'Université de Toulouse] ; <http://bibliotheques.univ-toulouse.fr/fichiers/etude-emprunt-en-bu-et-reussite-en-licence20121221.pdf> [page consultée le 2 juin 2014]

SCD de l'Université de Poitiers - Chiffres clés 2013

Inscrits	Public actif	10 731
-----------------	--------------	--------

Usages	Prêts	196 445
	Entrées physiques	821 742
	Nombre d'articles de périodiques téléchargés	327 409
	PEB demandeur : nbr de demandes satisfaites	2 284
	PEB fournisseur : nbr de demandes satisfaites	3 802

Acquisitions à titre onéreux	Livres (nombre de volumes)	11 774
	Revue papier (nombre de titres)	1 443
	Revue numériques (nombre de titres)	31 668

Offre documentaire	Livres (nombre de volumes)	791504
	Périodiques papier (nombre de titres)	9246
	Périodiques électroniques (nombre de titres)	31668
	Livres électroniques (nombre de titres)	35410

Personnel	Statuts	Emplois	ETPT
	<i>Titulaires</i>	76	66,71
	<i>Contractuels CDI</i>	12	9,99
	<i>Contractuels CDD</i>	8	4,21
	<i>Moniteurs</i>	18	4,39
	Totaux	112	85,3

Budget	Fonctionnement (hors salaires)	1 703 244,00 €
	Dépenses documentaires	1 454 307,00 €
	Investissement	113 865,00 €

Infrastructures	Surface totale des équipements en m ²	22 218
	dont surfaces allouées à l'accueil du public en m ²	9 494
	Places assises	2 222
	Postes informatiques publics	158

Répartition des bibliothèques physiques :

Poitiers (Communauté d'agglomération)	Campus	4
	Centre-ville	2
	Chasseneuil du Poitou	1
Niort		2
Angoulême		3

12

Au 31.12.2013, on compte 17 bibliothèques associées au SCD de l'Université de Poitiers.

I – LES SERVICES AU PUBLIC

I A PUBLIC

I B HEURES D'OUVERTURE- INSTALLATIONS- FREQUENTATION

I B 1 Heures d'ouverture

I B 2 Places assises, postes informatiques publics, accès à Internet et à l'énergie

I B 3 Fréquentation

I C LA FOURNITURE DE DOCUMENTS : LE PEB (Prêt Entre Bibliothèques)

I D LE SERVICE DE RENSEIGNEMENT EN LIGNE UBIB

I E FORMATION DES USAGERS

I/A PUBLIC

Le public naturel des bibliothèques du SCD est la communauté universitaire de l'Université de Poitiers, composée, en 2013 de : **22 681 étudiants**² et 3 000 personnels dont 1 400 enseignants. Les bibliothèques universitaires sont, en outre, des bibliothèques publiques, accessibles à tous pour la consultation des documents. Pour les personnes hors université, l'accès à certains services (prêt, prêt entre bibliothèques, accès aux ressources électroniques sur place...) n'est possible qu'après règlement d'une inscription (33 € en 2013, et 34 € à partir du 1er janvier 2014).

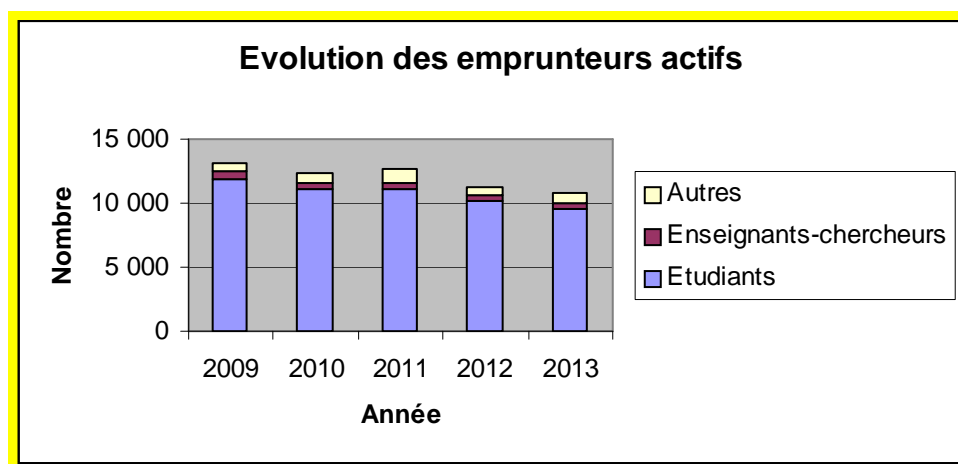
Emprunteurs actifs 2013

Les emprunteurs actifs sont les usagers « ayant empruntés au moins un document au cours de la période de référence » (norme ISO 2789).

	Emprunteurs actifs										Lecteurs inscrits ³ moyennes nationales (2010) en %
	2009		2010		2011		2012		2013		
	en volume	en %	en volume	en %	en volume	en %	en volume	en %	en volume	en %	
Etudiants	11 858	90,73	11 039	89,66	11 045	87,58	10 133	89,78	9 469	88,24	83,49
Enseignants-chercheurs	586	4,48	570	4,63	548	4,35	491	4,35	574	5,35	5,33
Autres	625	4,78	703	5,71	1018	8,07	691	6,12	688	6,41	11,18
Total	13 069	100	12 312	100	12 611	100	11 286	100	10 731	100	100

Source : ESGBU et *Annuaire des bibliothèques universitaires - Données 2010*

Du tableau ci-dessus il ressort que la structure des emprunteurs actifs SCD de l'Université de Poitiers est identique celle de la moyenne nationale, mais avec une part du public étudiant plus importante localement.



Le nombre d'emprunteurs actifs, à l'exception de la légère reprise de 2011, semble présenter une érosion régulière depuis plusieurs années (- 17,89 % entre 2009 et 2013) mais le mouvement conjoncturel est encore difficile à dégager de la tendance de fond, en raison des changements de périmètre du SCD en 2010-2011 (BCR et EF17) qui entraînent un manque de recul ainsi que des évolutions dans les volumes d'emprunteurs actifs (par exemple EF17 comptait 420 emprunteurs actifs en 2009 et 327 en 2010).

² Source : Annuaire statistique [de l'Université de Poitiers] 2012-2013

³ Compte tenu des méthodes de calcul, les chiffres locaux des « emprunteurs actifs » sont comparables à ceux des « lecteurs inscrits » nationaux (dernières données disponibles : 2010).

Les emprunteurs actifs étudiants

Neuf emprunteurs sur dix sont des étudiants : il est donc logique que leur nombre influe sur l'évolution globale des emprunteurs actifs.

Moins d'un étudiant sur deux emprunte des documents sur support dans les BU, et cette part semble diminuer régulièrement tout au long des cinq dernières années. Cela est confirmé par le fait que le nombre d'emprunteurs actifs étudiants décroît dans des proportions plus fortes sur la même période que la population étudiante. Cette dernière a en effet diminué de - 7,99 % entre 2009 et 2013, mais les emprunteurs actifs étudiants diminuent de - 20,15 % dans le même temps.

	2009	2010	2011	2012	2013
Population totale étudiante	24 650	24 714	23 854	23 378	22 681
Emprunteurs actifs étudiants	11 858	11 039	11 045	10 133	9 469
% emprunteurs actifs étudiants / population totale étudiante	48,11	44,67	46,30	43,34	41,75
Variations 2012 - 2013 en %	population étudiante				-2,98
	emprunteurs actifs étudiants				-6,55
Variations 2011 - 2013 en %	population étudiante				-4,92
	emprunteurs actifs étudiants				-14,27
Variations 2009 - 2013 en %	population étudiante				-7,99
	emprunteurs actifs étudiants				-20,15

Des emprunteurs moins nombreux mais plus actifs

Le nombre de prêts par emprunteur actif s'accroît depuis 2011 (cf. tableau Partie IIC). Les prêts, parallèlement en constante diminution sur la même période, se concentrent donc sur des emprunteurs actifs de moins en moins nombreux mais de plus en plus actifs.

Moins d'emprunteurs actifs ne signifie pas moins d'utilisateurs

A l'indicateur « emprunteurs actifs » devrait être préféré celui des « usagers actifs », ces derniers étant, selon la norme citée supra, des « usagers inscrits, entrés à la bibliothèque ou ayant utilisé ses équipements ou ses services au cours de la période de référence », la norme précisant que « cela peut comprendre l'utilisation des services électroniques à l'intérieur ou à l'extérieur de la bibliothèque ».

Les investigations pour suivre un tel indicateur étant beaucoup plus lourdes à mettre en œuvre (échantillonnages, sondages...), on ne dispose pas du nombre d'utilisateurs actifs. Mais les données d'usage de la documentation électronique notamment incitent à considérer sans risques que le public actif, utilisateur des services et collections du SCD trace un périmètre beaucoup plus large que celui décrit ci-dessus.

I/B. HEURES D'OUVERTURE-INSTALLATIONS-REQUENTATION

I/B.1 HEURES D'OUVERTURE

Ouverture des bibliothèques du SCD en 2013 (horaires en période normale)

Bibliothèques	Horaires (période universitaire)	Total hebdomadaire	Nombre d'heures d'ouverture	Nombre de jours d'ouverture
BU Droit-Lettres	du lundi au vendredi de 8h30 à 19h30 ; le samedi de 9h à 17h [36 samedis par an]	63 h	2 604 h 30	257
BU Sciences campus	du lundi au vendredi de 8h30 à 19h30	55 h	2 316 h 30	230
BU Sciences Futuroscope	du lundi au jeudi de 10h à 18h ; le vendredi de 10h à 17h	44 h	1 573 h	222
BU Médecine-Pharmacie	le lundi de 8h30 à 20h ; du mardi au jeudi de 8h à 20h ; le vendredi de 8h à 19h30 ; le samedi de 8h30 à 12h30 [30 samedis par an]	63 h	2 605 h	242
BU Michel Foucault	Espace Etudes : du lundi au jeudi de 8h30 à 19h30 ; le vendredi de 8h30 à 18h45 ; le samedi de 9h à 17h [30 samedis par an] Espace Recherche : du lundi au vendredi de 9h à 17h	62 h 15 (EE) 40 h (ER)	2 470 h 15	252
BU Education et formation - site de Poitiers	du lundi au vendredi de 8h30 à 18h	47 h 30	1 767 h	186
BU Education et formation - site de Niort	lundi, mardi et jeudi : 8h -17h ; mercredi : 8h - 18h ; vendredi : 8h - 13h	42 h	1 680 h	200
BU Education et formation - site d'Angoulême	du lundi au mercredi : 10h - 12h et 13h - 17h ; jeudi et vendredi : 13h - 17h	26 h	968 h	186
Fonds ancien	du lundi au vendredi de 10h à 18h	40 h	1 840 h	230
Bibliothèque du Centre universitaire de la Charente	du lundi au jeudi de 8h à 20h ; le vendredi de 8h à 19h	59 h	2142 h	219
Bibliothèque du Pôle universitaire niortais	du lundi au jeudi de 9h30 à 17h30 ; le vendredi de 9h30 à 13h	35 h 30	1 514 h	221
Bibliothèque de l'Institut d'administration des entreprises - Poitiers	du lundi au vendredi de 8h à 20h ; le samedi de 9h à 12h30	63 h 30	NC	NC
Bibliothèque de l'Institut d'administration des entreprises - CEPE à Angoulême	du lundi au jeudi de 8h45 à 12h et de 13h30 à 18h ; le vendredi de 8h45 à 12h et de 13h30 à 16h30	37 h 15	NC	NC

La diversité des amplitudes horaires hebdomadaires et du nombre de jours d'ouverture annuels reflète la diversité des situations des bibliothèques (surfaces, personnel, public, gestion directe ou non du bâtiment...).

Les bibliothèques DL, STS c, MP et MF ont fermé 4 semaines à l'été 2013, et ne sont passés aux horaires élargis que début octobre 2013. Il s'ensuit une diminution des nombres de jours et d'heures d'ouverture.

I/B.2 PLACES ASSISES, POSTES INFORMATIQUES PUBLICS, ACCES A INTERNET ET A L'ENERGIE

Bibliothèques	Surface allouée à l'accueil du public (en m ²)	Places assises	Places avec accès wifi	Places avec accès énergie	Total des postes informatiques publics
Totaux	9 963	2 222	2 222	563	158
Site Droit-Lettres	3 000	555	555	55	40
Fonds ancien	189	25	25	10	1
STS campus	1 215	316	316	222	23
STS Futuroscope	687	147	147	21	13
Médecine Pharmacie	565	204	204	62	6
BU Michel Foucault	1510	360	360	121	19
EF 86	340	74	74	16	9
EF 79	200	30	30	7	8
EF 16	595	84	84	36	12
BICUC	350	94	94	4	8
BIPUN	558	133	133	7	5
BIIAE 16 CEPE	65	16	16		1
BIIAE 86	230	102	102	26	4

La totalité des places assises offertes dans les bibliothèques du SCD est couverte par un accès Wifi au réseau Internet. Un quart seulement des places donne accès à l'énergie. Ce ratio reste bien entendu insuffisant au vu du nombre grandissant d'étudiant disposant d'un ordinateur portable personnel. A noter qu'entre 2012 et 2011, le nombre de place disposant d'un accès à l'énergie a doublé en BU Médecine-Pharmacie (62 contre 30).

Nombre étudiants	2008-2009	2009-2010	2010-2011	2011-2012	2012-2013
	24 650	24 714	23 854	23 378	22 681

	2009	2010	2011	2012	2013
m ² totaux SCD	21 364	21 364	22 732	22 218	22 218
m ² totaux SCD alloués à l'accueil du public	8 651	8 651	9 963	9 494	9 494
m ² accueil du public / étudiant	0,35	0,35	0,42	0,41	0,42
m ² totaux / étudiant	0,87	0,86	0,95	0,95	0,98

La réduction du nombre de m² entre 2011 et 2012 correspond à l'intégration de l'IUFM de la Rochelle à l'Université de cette ville.

Le ratio du nombre de mètres carré par étudiant ne s'améliore que mathématiquement, du fait de la diminution du nombre d'étudiants.

I/B.3 FREQUENTATION

Le tableau ci-dessous présente le bilan des entrées dans les bibliothèques intégrées du SCD du 1^{er} janvier au 31 décembre 2013.

	2011	2012	2013	Evolutions 2012-2013
Total	827 757	830 194	829 007	-0,14
Médecine Pharmacie	237 156	233 002	227 356	-2,42
Site Droit-Lettres	217 329	211 110	212 224	0,53
STS campus	134 416	128 444	124 080	-3,40
EF 86	27 461	31 699	30 429	-4,01
BU Michel Foucault	68 925	92 384	97 616	5,66
BIPUN	50 360	45 734	43 871	-4,07
BIIAE 86	38 654	37 611	44 876	19,32
STS Futuroscope	23 351	22 114	20 525	-7,19
EF 79	18 807	18 702	18 886	0,98
EF 16	11 298	9 394	9 144	-2,66
Fonds ancien	894	275	242	-12,00

Sources : ESGBU 2013 (données issues des relevés mensuels des compteurs de passages)

Remarques sur le tableau :

- le site Droit-Lettres héberge le Service du Fonds ancien et Média Centre Ouest. Le chiffre des entrées donné ici l'est de façon globale pour le site : il est issu de la mesure des passages à l'entrée publique du bâtiment. Les entrées relevées au Fonds ancien ne sont donc pas rajoutées au total des entrées.
- On ne dispose pas de données pour les bibliothèques du Centre universitaire de la Charente et de l'IAE – CEPE, non équipées de compteurs de passages.
- En raison d'une panne du compteur de la BU STS campus en novembre 2013 le chiffre des entrées indiqué pour cette bibliothèque est une estimation.
- Le chiffre de l'IAE 86 est donné sous réserve de vérifications.

Répartition géographique des entrées - le poids du campus poitevin

	2011	2012	2013
Poitiers	723 941	734 250	736 581
dont campus	616 362	604 255	594 089
dont centre ville	107 579	129 995	142 492
Autres sites	103 816	95 944	92 426
Droit-Lettres et Médecine	454 485	444 112	439 580

88,85 % des entrées sont effectuées dans des bibliothèques situées sur la commune de Poitiers. Les 4 bibliothèques du campus réalisent 71,66 % du nombre total des entrées ; les deux bibliothèques du centre-ville 17,19 %. L'ouverture de la BU Michel Foucault aura entraîné la hausse de la fréquentation en centre ville de Poitiers, hausse renforcée par l'évolution marquée entre 2012 et 2013 de la bibliothèque de l'IAE.

Deux bibliothèques totalisent à elles seules 53,02 % de la fréquentation : la bibliothèque de Médecine – Pharmacie – la plus fréquentée du SCD – et le site Droit – Lettres.

Evolution de la fréquentation

Pour diverses raisons – dont l'évolution du périmètre du SCD ces dernières années et des raisons techniques (bibliothèques sans compteurs automatiques, notamment), l'évolution de la fréquentation ne peut être appréhendée sur une plus longue période que pour un nombre limité de bibliothèques (4) et sur un nombre d'années restreint (4) (voir tableau ci-dessous). NB : Le chiffre donné pour le site Droit – Lettres en 2012, a dû être reconstitué en raison de longues et récurrentes pannes de compteur, est une estimation juste à plus ou moins 3 % près.⁴ Le chiffre donnée pour la BU STS campus est également une estimation.

	2009	2010	2011	2012	2013
Site Droit-Lettres	217 320	215 255	217 329	211 110	212 224
STS campus	129 926	135 362	134 416	128 444	124 080
STS Futuroscope	17 374	20 716	23 351	22 114	20 525
Médecine Pharmacie	235 928	237 726	237 156	233 002	227 356
TOTAUX	600 548	609 059	612 252	594 670	586 198
Michel Foucault			68 925	92 384	97 616
Totaux avec Michel Foucault			681 177	687 054	683 814

Sources : ESGBU 2013 (données issues des relevés mensuels des compteurs de passages)

Pris dans sa globalité, pour l'ensemble du SCD, le chiffre des entrées présente une stabilité sur plusieurs années, avec des oscillations, dues à des modifications du périmètres du SCD, ainsi qu'à des problèmes techniques qui obligent à se contenter d'estimations à un moment où des mesures fiables et précises seraient nécessaires. (On ne peut également que déplorer l'absence de comptage sur les sites angoumoisins du CUC et de l'IAE-CEPE, obérant par ailleurs une approche géographique plus instruite de la fréquentation).

Cette vue d'ensemble recouvre des réalités contrastées selon les sites. La BU Michel Foucault voit le nombre de ses entrées progresser encore en 2013, mais dans des proportions bien moindre que les années précédentes. Les bibliothèques de l'ESPE se maintiennent. Quant aux bibliothèques de sciences, au campus et au Futuroscope, elles enregistrent un lent mais continu mouvement de réduction des entrées.

Le passage retardé aux horaires normaux lors de la rentrée 2013-2014 sur les sites accueillant le plus de public (moindre amplitude horaire en semaine et fermeture des samedis en septembre) peut constituer une hypothèse pour expliquer l'infime tassement observé au niveau globale. Une lecture par années universitaires des données d'entrées viendra peut-être éclairer ce point.

Des bibliothèques fréquentées

La fréquentation par lecteur inscrit (77,25) est supérieure à la moyenne nationale (50,8 selon les derniers chiffres disponibles). Cet indicateur présente une hausse depuis 2011 (en 2011 ce chiffre atteignait 68,38, en 2012, 74,39). Le nombre d'entrées par étudiants s'établit à 36,55 pour 2011 ; il était de 35,91 pour l'année 2012. Ces variations positives s'expliquent en partie statistiquement par une diminution du nombre d'emprunteurs actifs et d'étudiants quand le chiffre des entrées est stable.

⁴ En fait, les données 2011 et 2012 sont reconstituées pour DL, mais la tendance de fonds demeure, malgré 3 méthodes de calcul différentes.

I/C LA FOURNITURE DE DOCUMENTS : LE PEB (PRET ENTRE BIBLIOTHEQUE)

Un service fondamental pour les usagers

Le PEB est un service de base proposé en premier lieu à la communauté universitaire de Poitiers : si un usager ne trouve pas dans nos collections les documents dont il a besoin (article ou ouvrage), il peut en demander la communication à une autre bibliothèque, y compris étrangère. On parle alors du **PEB demandeur**. Sa demande, adressée directement ou par courrier électronique ou par le formulaire en ligne, est alors gérée par les équipes de PEB présentes dans 4 bibliothèques (3 sur le campus : Droit-Lettres, Sciences et Médecine-Pharmacie, 1 dans le centre-ville à la BU Michel Foucault) : envoi de la demande, suivi de l'envoi, gestion du prêt et retour du document dans sa bibliothèque d'origine, l'ensemble en contact étroit avec l'utilisateur.

2013	Nombre d'agents (ETP)	Amplitude horaire hebdomadaire de l'accueil
BU droit-lettres (campus)	3 (2,1)	29h
BU sciences – STAPS (campus)	2 (0,7)	Pendant toute l'ouverture (55 h)
BU médecine-pharmacie (campus)	2 (1)	30 h
BU Michel Foucault (centre-ville)	3 (0,8)	20 h
	Total : 10 (4,6)	Moyenne : 33,5 h

Ce service implique que le SCD puisse à son tour répondre aux requêtes documentaires de la part d'autres bibliothèques. On parle alors du **PEB fournisseur**. Traditionnellement, le volume des documents fournis (PEB fournisseur) est supérieur de plus d'un tiers à celui des demandes (PEB demandeur).

2013	BU droit-lettres	BU sciences	BU médecine	BU M. Foucault	Total
Requêtes du PEB demandeur	944 (41,33%)	428 (18,74%)	380 (16,64%)	532 (23,29%)	2 284
Requêtes du PEB fournisseur	2 239 (58,89%)	295 (7,76%)	390 (10,26%)	878 (23,09%)	3 802

Le SCD, de par sa mission de **CADIST en histoire médiévale** (IXe – XIIe s.), est tenu de rendre disponibles ses acquisitions dans ce domaine par le PEB.

Nombre de demandes pour fournir un document du CADIST	2012	2013
reçues / satisfaites	70 / 70	102 / 98

De manière générale, les documents envoyés par le SCD relatifs au Moyen Age représentent 19 % du volume de l'ensemble du PEB fournisseur.

Cela se traduit entre autres par l'activité croissante du PEB fournisseur de la BU Michel Foucault :

	2011 (ouverture)	2012	2013
PEB fournisseur BUMF	42	633	878

Globalement, le service du PEB au SCD est reconnu comme étant performant, tant par sa réactivité et ses réponses aux requêtes que par ses collections dont il constitue un reflet de la qualité.

<i>2013</i>	PEB demandeur	PEB fournisseur
Taux de satisfaction (réponses positives / requêtes reçues)	90 %	81 %

Un service soumis à des interrogations et des contraintes

La première contrainte est financière. Si le service de PEB n'a pas vocation à être rentable, il est régulièrement déficitaire, bien que n'étant pas un service gratuit comme dans d'autres universités. Le SCD continue à ne pas répercuter sur nos usagers l'ensemble des coûts du PEB. Dans certains cas, la prise en charge du coût est assurée par le laboratoire de rattachement de doctorant ou d'enseignants-chercheurs. Le déficit s'explique essentiellement par les frais d'envois postaux des documents davantage que par ce que les autres bibliothèques facturent au SCD.

	2011	2012	2013
Déficit	- 10 976 €	- 12 533 €	- 7 590 €
<i>Part des envois postaux dans les dépenses</i>			64 %
<i>Part de la facturation des autres établissements dans les dépenses</i>			22 %

	2011	2012	2013
Encaissements provenant des laboratoires	6 320 €	8 661 €	8 596 €
<i>Part des recettes du PEB</i>			Env. 35%

<i>Rappel : tarifs 2013</i>	Étudiant (et autres)	Enseignant-chercheur et lecteur extérieur
prêt d'un ouvrage en provenance de France	3 €	10 €
prêt d'un ouvrage en provenance de l'étranger	10 €	
photocopie d'article	0.5 €/page de 1 à 15 pages 8 €/tranche de 50 p. à partir de 16 p .	

La seconde contrainte est réglementaire. Non seulement l'état actuel de la réglementation en permet pas l'envoi de documents numériques (nativement ou scannés), mais la fermeture du service Refdoc de l'INIST (CNRS) suite à une condamnation judiciaire fait peser de lourdes incertitudes sur l'envoi payant de reproductions de documents.

La troisième contrainte est liée aux limites du service de navette. L'idéal serait de permettre à toute bibliothèque de proposer les services du PEB à ses usagers, mais l'absence de navette pour acheminer les documents sur les sites éloignés (Niort, Angoulême surtout) ne le permet pas à l'heure actuelle.

Le PEB est également soumis à plusieurs interrogations. La première porte sur l'évolution globale des transactions. Depuis plusieurs années, les transactions du PEB demandeur sont en diminution constante, ce qui s'explique essentiellement par la disponibilité d'une documentation toujours plus abondante sur internet. Cette évolution est commune à l'ensemble des services de PEB de l'enseignement supérieur. La tendance est SCD | Rapport d'activité 2013

équivalente pour le PEB fournisseur, mais de manière moins nette (ce qui peut s'expliquer en partie par le recours fréquent au PEB de l'UP par les autres bibliothèques compte tenu de sa réactivité et de ses collections).

	2007	2012	2013
PEB demandeur	3 568	2 296 (-36 %)	2 284 (<-1%)
PEB fournisseur	5 359	3 579 (-43%)	3 802 (+6%)

La seconde interrogation porte sur les initiatives nationales. Actuellement, la question de la rénovation des services de PEB se pose dans de nombreuses universités : la question d'une harmonisation nationale est en cours de discussion, surtout des questions de facturation mutuelle. Résolue ou pas au niveau national, cette question se reposera au moins au niveau de la future Communauté d'Université.

Un service réorganisé

Face à ces contraintes et pour anticiper des évolutions incertaines, le service de PEB évolue depuis quelques années (en 2013, la facturation a été réorganisée). Depuis 2013, un **nouvel outil informatique** a été déployé avec l'aide d'I-médias, afin de suivre plus efficacement les demandes de nos usagers et de produire des statistiques plus fines et plus utiles : il est actuellement en phase finale d'appropriation par les équipes de PEB, mais sa complexité laisse ouverte la question de sa généralisation complète. En parallèle, une grande partie des équipes suivront une formation sur les tableurs. Pour éviter une trop forte dispersion des équipes traitant le PEB, **une nouvelle cellule centralisée sera installée à l'automne 2014 sur le campus en bibliothèque Droit-Lettres**, en parallèle avec celle du centre-ville : elle sera chargée du suivi de l'ensemble des transactions sur le campus, tout en permettant aux usagers de **pouvoir bénéficier d'un service le plus large et le plus souple possible**. Pour **réduire le déficit** qui pèse sur le budget global du SCD, une meilleure définition de ce que le SCD consent à envoyer aux autres bibliothèques a été mise en place. Enfin, la réflexion continue pour trouver des solutions pragmatiques afin de **faire bénéficier le plus possible de bibliothèques du SCD** au service du PEB. Une **charte de la qualité** du PEB sera élaborée et communiquée aux usagers.

A l'instar des autres projets du SCD, l'objectif reste de pouvoir apporter le meilleur service possible à nos usagers, en visant efficacité et efficience, tout en restant dans un cadre de services réciproques avec les autres bibliothèques de l'enseignement supérieur.

I/D. LE SERVICE DE RENSEIGNEMENTS EN LIGNE UBIB

Le SCD de l'Université de Poitiers participe depuis janvier 2010 au service de référence virtuelle Ubib.fr.

Le service permet de répondre à toute question d'ordre bibliographique ou pratique relative au fonctionnement des services des bibliothèques participantes soit par mail (avec engagement de réponse sous 48h), soit par messagerie instantanée ("chat") du lundi au vendredi de 9h à 19h. Chaque établissement accomplit 2 plages de permanence de chat par semaine, selon un planning établi en début d'année universitaire.

Activité

Chiffres d'activité 2013 :

- nombre total de questions reçues : 5182 (-6% par rapport à 2012)
- nombre total de questions par chat reçues : 3904 (-9%) (soit 75 % des questions reçues)
- nombre total de questions par mail reçues : 1278 (+4%) (soit 25 % des questions reçues)
- nombre total de questions par mail reçues dans le "pétale" SCD Poitiers : 124 (+6.9%)
- nombre total de questions par chat provenant du widget Poitiers : 294 (-47%)
- nombre total de sessions de chat assurées par les répondants de Poitiers : 272 (+6%)

A l'échelle du réseau, on constate une tendance à la baisse du nombre de questions reçues. Cette baisse concerne surtout le nombre de questions reçues par chat, l'activité par mail ayant au contraire tendance à progresser. La part du nombre de questions reçues par chat par rapport au nombre total de questions reçues demeure néanmoins largement majoritaire, représentant 3/4 des questions.

Cette tendance se retrouve de façon amplifiée pour le SCD de Poitiers. La baisse est extrêmement marquée concernant le nombre de questions reçues par chat en provenance de l'Université, tandis que l'activité par mail tend à progresser légèrement. Ce constat amène à s'interroger sur la stratégie de communication et de promotion du service. Des actions de communication spécifiques pourraient être conduites à la prochaine rentrée universitaire.

Pour redonner une nouvelle dynamique au service à l'échelle du réseau, une chargée de mission a été recrutée en mars 2014 et une nouvelle organisation des pétales a été mise en place. Par ailleurs, le réseau s'est étoffé suite à l'intégration des SCD de l'Université de Normandie en janvier 2014 (Le Havre, Caen, Rouen).

Concernant la nature des questions reçues au SCD de Poitiers :

- par mail : 36% questions documentaires (recherches bibliographiques) - 30% questions assistance documentaire (utilisation du catalogue, "hotline" documentation électronique, problèmes connexion, prolongations de prêts...) - 20% autres (appels perdus, hors chartes, questions documentaires autres ou sur les services de l'Université - 14% pratique (horaires, modalités d'inscription, etc.)
- par chat : 40% assistance documentaire - 27% questions documentaires - 24% autres - 9% pratique

Organisation

Au niveau du SCD de Poitiers, le service mobilise fin 2012 8 agents répondant chacun aux questions mail et aux questions par chat.

La coordination du service demeure assurée par F. Duton, responsable de la section Sciences, techniques et sport (STS) et en charge de la communication du SCD. Depuis septembre 2011, F. Duton assure également la coordination générale du réseau en trinôme avec le SCD du Maine et le SCD d'Angers.

I/E. FORMATION DES USAGERS

La mission « Formation des usagers » du Service commun de la documentation est animée par un conservateur de bibliothèques (Gilles RUSSEIL) qui y consacre environ 50 % de son temps de travail. 15 autres agents du SCD participent également à ces d'activités essentielles de formation à l'utilisation des ressources documentaires et plus largement à la maîtrise de compétences informationnelles : 3 conservateurs, 4 bibliothécaires, 5 BAS et 3 magasiniers. Ce chiffre est en constante évolution ces dernières années et démontre l'engagement du service dans cette mission appelée à se développer encore plus au cours des prochaines années. Le public formé comprend des étudiants de tous niveaux (L, M et D) mais également des enseignants et des enseignants-chercheurs via la participation à l'offre de formation du parcours enseignant proposé.

▪ Les formations dispensées : nombres d'étudiants concernés et heures dispensées

Lors de l'année universitaire 2012-2013, 1 867 étudiants ont été formés dans le cadre de cours dispensés par des agents du SCD au sein des différents cursus de l'UP :

- 1 450 étudiants de Licence ;
- 345 étudiants de Master ;
- 72 étudiants inscrits en Doctorat.

Ces différentes formations ont représenté un volume de 308 h 30 de formations dispensées par les personnels du SCD.

A ces formations incluses dans les cursus, s'ajoutent d'autres activités de formation menées par les équipes du SCD :

- 2 339 étudiants ont suivi en 2012-2013 des formations hors cursus, ce qui a représenté 93 h 30 de formations dispensées par les personnels du SCD ;
- des visites des différentes de bibliothèques ainsi que des démonstrations du portail documentaire (sans manipulation par les étudiants) ont également été organisées et ont concerné 4 261 étudiants et 2 007 lycéens.

Plus de 4 000 étudiants ont donc été formés en 2013 par le SCD. Ces chiffres, pour satisfaisants qu'ils soient dans leur évolution, doivent néanmoins progresser afin de toucher une part plus importante des étudiants de l'Université de Poitiers.

▪ Participation au programme de formation à destination des enseignants de l'Université

L'année 2013-2014 a été marquée par la poursuite de la participation du SCD au programme de formation aux pratiques pédagogiques à destination des enseignants de l'établissement. Le SCD anime dans ce projet des modules de formations aux ressources et outils documentaires :

- présentation et formation à l'utilisation aux ressources documentaires disciplinaires : SHS, Sciences et Education ;
- formation à l'utilisation des outils de veille informationnelle ;
- formation à l'utilisation d'un outil de gestion des références bibliographiques (Zotero).

Ce programme a su trouver son public. Les formations consacrées aux questions documentaires ont ainsi été suivies par plus de 90 enseignants (+ 33 % par rapport à 2012) et ont recueillies des évaluations positives. Les séances consacrées à l'outil Zotero ont notamment rencontré un important succès de fréquentation.

II – L’OFFRE DOCUMENTAIRE ET SON USAGE

II A L’OFFRE DOCUMENTAIRE DU SCD

II B LA CONSTITUTION DE L’OFFRE DOCUMENTAIRE

II B 1 Les dépenses documentaires

II B 2 Les accroissements documentaires

II B 3 Le signalement des collections au(x) catalogues(s)

II B 4 La conservation, la présentation, la reliure

II B 4 1 A titre courant

II B 2 Travaux sur les collections patrimoniales

II B 5 La documentation électronique

II C L’USAGE DE L’OFFRE DOCUMENTAIRE

II C 1 Usage de la documentation papier et physique

II C 2 Usage de la documentation électronique

II D BIBLIOTHEQUES VIRTUELLES ET PROJETS DE NUMERISATION

II E L’ACTION CULTURELLE DU SCD

II/A L'OFFRE DOCUMENTAIRE DU SCD (stocks)

Documentation sur support

stock au 31.12.2013

	Titres	Volumes ou unités matérielles	ML	dont ML en libre accès
Livres imprimés	635 441	791 504	17 001	5 612
Périodiques imprimés	9 246		12 299	1 264
Autres documents sur support matériel (*)	172 988	179 037	2 104	85
Total documentation sur support	817 675	970 541	31 404	6 961

(*) thèses, manuscrits, cartes & plans, images/photos, vidéo, documents sonores, microforme...

Documentation numérique acquise définitivement par l'établissement

stock au 31.12.2013

	Titres
documentation numérique	
dont livres numériques	996
sous-total : doc numérique acquise	996

Documentation numérique produite par l'établissement

stock au 31.12.2013

	Titres
Documents numérisés (livres, revues, thèses, autres)	119
Thèses, HDR, mémoires et travaux universitaires (nativement numériques)	605
Documents pédagogiques signalés par la structure documentaire	0
sous-total : documentation numérique produite	724

SOURCE : ESGBU 2013

II/B. LA CONSTITUTION DE L'OFFRE DOCUMENTAIRE

II/B.1 LES DEPENSES DOCUMENTAIRES

Dépenses d'acquisition

Sur l'année civile

Acquisition de documentation sur support matériel

Livres imprimés	384 343,89 €
Périodiques imprimés	549 792,26 €
Autres documents sur support matériel(*)	12 225,55 €
sous-total : dépenses doc support matériel	946 361,70

* thèses, manuscrits, cartes & plans, images/photos, vidéo, documents sonores, microforme...

Acquisition de documentation numérique

	achats définitifs	abonnements	total
documentation numérique		480 691,96 €	480 691,96 €
dont livres numériques	19 360,55 €	7 893,60 €	27 254,15 €
sous-total : dépenses documentation numérique	19 360,55 €	488 585,56 €	507 946,11 €

1. Total Dépenses d'acquisitions	1 454 307,81
---	---------------------

Part des dépenses d'acquisition consacrées à la formation	48,43 %
Part des dépenses d'acquisition consacrées à la recherche	51,57 %

Dépenses de conservation

Sur l'année civile

2. Dépenses de conservation	22 148,44 €
------------------------------------	--------------------

Dépenses de numérisation

Sur l'année civile

3. Dépenses de numérisation	- €
------------------------------------	------------

Total Dépenses documentaires (1+2+3)	1 476 456,25 €
---	-----------------------

SOURCE : ESGBU 2013

II/B.2 LES ACCROISSEMENTS DOCUMENTAIRES (FLUX)

Documentation sur support

sur l'année civile

	Entrées de documents				Sorties de documents	
	Hors dons. Pour les périodiques : abonnements courants		Dons		Eliminations, perdus... Pour les périodiques : abonnements arrêtés	
	Titres	Volumes ou unités matérielles	Titres	Volumes ou unités matérielles	Titres	Volumes ou unités matérielles
Livres français	8 609	10 528	1 486	1546		
Livres étrangers	1 110	1 246	277	277		
sous-total livres	9 719	11 774	1 763	1 823		
Abonnements courants	1443				6156	7334
Autres	1206	1212	8160	8162	63	82
Total doc sur support	12 368	12 986	9 923	9 985	201	218
					6 420	7 634

Documentation numérique gérée par l'établissement

sur l'année civile

	Entrées de documents	Sorties de documents
	Titres	Titres
Documents numérisés	68	0
Thèses & travaux universitaires	235	0
Documents pédagogiques	0	0
sous-total : documentation produite	303	0
Documentation acquise (stockage par l'établissement)	0	0
Total documentation numérique gérée par l'établissement	303	0

Documentation numérique sur abonnement

Au 31/12

Nb de services/ressources

documentation numérique	55
dont livres	
Total	55

Titres signalés dans une liste alphabétique du système d'information ou dans le catalogue

Périodiques électroniques en cours d'abonnement	31 668
Livres électroniques	35 410
Total	67 078

SOURCE : ESGBU 2013

I/B.3 LE SIGNALEMENT DES COLLECTIONS AU(X) CATALOGUE(S)

- **L'activité au SUDOC**

	Créations			Localisations (travail sur les exemplaires)	Modifications (total = bibliographiques + autorités)
	Notices bibliographiques	Notices d'autorités	Total des notices créées		
Total bibliothèques intégrées	2 634	1 499	4 133	38 648*	45 315**
Total Bibliothèque électronique + Calames	386	41	427	1 905	2799
Total bibliothèques associées	363	7	370	3 694	1365
TOTAUX	3 383	1 547	4 930	44 247	49 479

* dont délocalisation en masse de BCR : 1996

** dont délocalisation en masse de BCR : 4576

II/B.4 LA CONSERVATION, LA PRESERVATION, LA RELIURE

II/B.4.1 A titre courant

- Dépenses d'équipement d'ouvrages :

Fournitures pour équipement ouvrages	13 813,78
Petits équipements	5 434,00
Total équipement	19 247,78

- Dépenses de reliure et de restauration :

Reiure ouvrages et périodiques	2 272,67
Restauration ouvrages anciens	6 548,42
Total	8 821,09

- Sauvegarde des collections :

Equipement lié au Plan d'urgence	6 020,06
Total	6 020,06

II. B.4.2 Travaux sur les collections patrimoniales

Le signalement des collections se poursuit au rythme annuel d'environ 350 ouvrages.

En 2013, 10 ouvrages ont été restaurés (2 du XVI^{ème} s.; 2 du XVII^{ème} s. et 6 du XVIII^{ème} s.) pour un montant de 6 539,02 €. Les crédits de restauration poursuivent leur forte diminution : en deux ans, ils ont été divisés par 3,5 (23 390,00 € en 2011). En 2012, le budget initial était semblable au montant dépensé en 2013, mais des crédits avaient pu être dégagés en fin d'année qui avaient permis d'effectuer des travaux de restauration pour un total de 11 882,00 €.

Cette baisse des crédits, consécutive à la baisse générale du budget du SCD, n'entraîne cependant aucune modification des critères d'intervention : l'action est minime et programmée uniquement pour les documents que l'on ne peut manipuler sans les abîmer davantage ou les livres qui doivent être exposés.

Une meilleure régulation thermique des espaces du Fonds ancien a été apportée par l'installation en 2013 de robinets thermostatiques. Mais si ces derniers permettent une légère amélioration des conditions de conservation, les locaux et leurs conditions thermo-hygrométriques demeurent, par ailleurs, inadaptés à la conservation d'ouvrages anciens.

II B.5 LA DOCUMENTATION ELECTRONIQUE

Les ressources électroniques ont été reconduites en 2013 quasiment à l'identique par rapport à 2012.

Deux ressources ont été désabonnées :

- le Dictionnaire Interactif des Sciences et Techniques, jusque-là financé par le SCD sur le budget de la section Sciences, qui souffrait d'une consultation largement insuffisante ;
- la Revue des études latines, financée par le SCD sur le budget de la section Lettres, pour la même raison.

Une ressource qui avait dû être désabonnée en 2012 a pu être réabonnée en 2013 : il s'agit du Kompass, annuaire des entreprises. En effet, cette ressource importante pour l'insertion des étudiants ainsi que pour les recherches des étudiants en économie et en gestion a pu bénéficier d'une subvention PARE.

Factiva, base de données de presse généraliste et économique, a également bénéficié d'une subvention PARE, d'une valorisation et de présentations tout au long de l'année 2013.

A noter que le fournisseur de la base de données Business Source Premier a, en 2013, effectué le geste commercial d'offrir pour le même prix la base de données Business Source Complete.

A noter également que la ressource SciFinder Chemical Abstracts est passée d'un accès simultané à un accès illimité, au prix bien entendu d'une augmentation de tarif.

Enfin, la ressource Lexbase est passée de 4 accès simultanés à un accès illimité.

L'Université a souscrit à 4 groupements de commande pluri-annuels en 2013 :

- Business Source Complete ;
- Cairn (revues) ;
- SciFinder Chemical Abstracts ;
- Dalloz.

Ressources souscrites en 2013	Prix réel 2013 (sans TVA recherche si récupérable)	TVA Recherche (si récupérable)	Financement SCD 2013		Financement composantes ou partenaires extérieurs 2011	
			Service	Montant	Partenaires ou Composantes	Montant
L'Année philologique	765,00 €		Section Lettres	765,00 €		
Abonnement AtoZ	4 721,69 €			4 721,69 €		
AIP	679,14 €	133,11 €		679,14 €		
APS	891,75 €	174,78 €		891,75 €		
Bibliothèque Médicale Française	16 474,78 €			16 474,78 €		
Business Source Premier	9 596,17 €	1 880,85 €	IAE	9 596,17 €		
Cairn	23 811,16 €			23 811,16 €		
Classiques Garnier : littérature narrative + littérature médiévale	533,28 €			533,28 €		
Chemical Abstracts	32 481,66 €	6 366,41 €		32 481,66 €		
Dalloz	12 345,40 €			2 817,40 €	UFR Droit	9 528,00 €
Dictionnaires Brepols	494,67 €		CADIST	494,67 €		
Doctrinal+	10 610,18 €				UFR Droit	10 610,18 €
Encyclopaedia Universalis	19 731,70 €			10 240,80 €	U de La Rochelle	3 255,70 €
					U de Limoges	6 235,20 €
Evidal	1 219,92 €			1 219,92 €		
Factiva	30 318,60 €		subvention PARE	15256,10 €	ENSMA	340,20 €
					U de La Rochelle	5 072,40 €
					U de Limoges	9 649,90 €
Factset Base Free	675,00 €		IAE	675,00 €		
Francis, Eric, Medline	3 515,49 €			1 958,49 €		
			Section Educ form	1 557,00 €		
Frantext	418,60 €			418,60 €		
HPB	598,00 €			598,00 €		
Jstor (+frais gestion)	5 469,75 €			5 469,75 €		
Jurisqueur	16 044,25 €			16 044,25 €		
Kompass	10 764,00 €		subvention PARE	10 764,00 €		
Lamyline	7 263,12 €			7 263,12 €		
Lecture Notes in Mathematics	1 016,60 €			1 016,60 €		
Lexbase	3 645,41 €			3 645,41 €		
Library of latin texts	1 840,70 €		CADIST	1 840,70 €		
LRC	2 859,25 €			2 859,25 €		
MLA	3 750,48 €			3 750,48 €		
MGH	637,71 €			637,71 €		
Net Permanent	10 674,28 €			4 642,28 €	UFR Droit	3 897,00 €
			PUN	2 135,00 €		
OED	2 595,34 €			2 595,34 €		
Pharmacopée Européenne	350,00 €		Section Médecine	350,00 €		
PsyArticles	10 723,32 €			5 363,32 €	Dpt Psycho	5 360,00 €
PsycInfo	11 903,25 €			11 903,25 €		
Que sais-je?	6 411,76 €			6 411,76 €		
RILM	3 501,31 €			3 501,31 €		
Science Direct	228 411,98 €	44 768,75 €		192 428,29 €	CEAT	5 878,83 €
			CADIST	634,00 €	Dpt Maths	11 972,03 €
			IAE	4 373,00 €	UFR Médecine	5 729,00 €
					UFR Sciences Eco	7 396,82 €

Techniques de l'Ingénieur	29 728,00 €		26 773,00 €	ENSMA	2 955,00 €
Sous-totaux	527 472,70 €	53 323,90 €	439 592,43 €		87 880,26 €
TOTAL	527 472,70 €	53 323,90 €	527 472,69 €		

- **Construction du budget 2014**

Le budget 2014 s'annonçait extrêmement tendu pour la documentation électronique compte tenu de la baisse prévisible du budget global du Service Commun de la Documentation.

Une présentation au Conseil Scientifique a été faite le 12 septembre 2013 pour informer qu'avec le budget prévisionnel 2014 du Service Commun de la Documentation, et si le budget 2014 des livres et des ebooks demeurerait identique à 2013, le SCD ne serait plus en mesure de maintenir la documentation électronique et qu'un choix devrait être fait entre la Freedom Collection, accessible via la plateforme ScienceDirect de l'éditeur Elsevier, et l'ensemble des autres ressources électroniques désabonnables.

En octobre, le Service Commun de la Documentation sera informé par le consortium Couperin que la Freedom Collection ferait désormais l'objet d'une licence nationale pluri-annuelle dont le montant serait prélevé à la source sur le budget des Universités par le Ministère de l'Enseignement Supérieur et de la Recherche. Cette décision a été prise dès le 11 juillet par le comité de pilotage de la Bibliothèque Scientifique Numérique et a été validée par la CPU.

La négociation nationale n'ayant pas aboutie au 31 décembre 2013, une coupure de la Freedom Collection était envisageable. Une incertitude très grande demeurait sur le montant qui serait prélevé sur le budget 2014.

En cette fin d'année 2013 le Service Commun de la Documentation a veillé à alerter la communauté universitaire sur les tractations en cours et les risques de coupure d'une ressource que les usages des chercheurs ont rendue incontournable.

Cette situation de dépendance des communautés universitaires vis-à-vis d'un seul éditeur en position de monopole, qui pousse les établissements à accepter une négociation en des termes qui n'étaient pas ceux prévus au départ (en effet, la licence nationale n'était à l'origine envisageable qu'à la condition d'une diminution significative du coût global de la Freedom Collection, ce qui ne fut finalement pas le cas à l'issue de la négociation), doit cependant interpeller les instances des universités et les inciter à trouver des moyens pour sortir de ce rapport de force défavorable. Le développement de l'open access, la publication systématique des travaux des chercheurs sur des plates-formes librement accessibles, et la valorisation de ces plates-formes par les services communs de la documentation, est l'un de ces moyens.

II C L'USAGE DE L'OFFRE DOCUMENTAIRE

II C.1 USAGE DE LA DOCUMENTATION PHYSIQUE

- Prêts de documents (tous supports physiques y compris périodiques)

Bibliothèques	2011		2012		2013		Variations des prêts 2012-2013 en %	Variations des prêts 2011-2013 en %
	Prêts	dont renouvellements	Prêts	dont renouvellements	Prêts	dont renouvellements		
Total SCD	204 738	36 324	197 781	39 126	196 445	40 874	-0,68	-4,05
Droit-Lettres	93 669	20 280	86 730	19 804	77 913	18 241	-10,17	-16,82
STS campus	16 378	3 063	14 332	3 033	12 548	2 960	-12,45	-23,39
STS Futuroscope	3 460	690	3 220	652	2 355	356	-26,86	-31,94
Médecine Pharmacie	20 805	367	19 120	518	19 390	699	1,41	-6,80
Michel Foucault	14 248	2 567	20 019	4 233	21 846	4 999	9,13	53,33
EF 86	18 462	3 121	18 391	4 223	21 639	5 322	17,66	17,21
EF 79	13 312	2 670	12 085	2 833	13 036	3 027	7,87	-2,07
EF 16	9 933	1 766	8 530	1 792	12 406	3 046	45,44	24,90
CUC	2 790	20	2 808	25	3 023	78	7,66	8,35
PUN	5 695	913	5 735	894	6 005	1 100	4,71	5,44
IAE86	5 011	772	5 896	1 007	5 517	969	-6,43	10,10
IAE16	975	95	915	112	767	81	-16,17	-21,33
Emprunteurs actifs	12 611		11 286		10 731		-4,92	-14,91
Prêts par emprunteurs actifs	16,23		17,52		18,31		4,46	12,76

Source : ESGBU et absysNET

En 2013, le nombre de prêts de documents sur support baisse pour la troisième année consécutive (- 4,05 % depuis 2011). Mais par rapport à 2010, la hausse est de 3,74 %. La raison en est un "pic" atteint en 2011, année où le nombre de prêts augmentait de 8,12 % par rapport à l'année précédente, les plus fortes augmentations étant alors dues à parts égales à la BU Michel Foucault et à la Médiathèque de l'ESPE à Poitiers (ainsi que, dans une moindre mesure, aux BU de Médecine - Pharmacie, du Futuroscope et des sites distants - PUN et CUC notamment).

L'évolution du nombre de prêts diffère sensiblement d'une bibliothèque à l'autre :

- Les BU STS campus et Futuroscope présentent une chute importante de leurs prêts, tendance de long terme expliquée en partie par l'évolution des pratiques documentaires des étudiants et enseignants vers un recours privilégié aux ressources électroniques.
- Les prêts effectués par la BU Droit-Lettres sont également en baisse depuis 2010 et de façon assez marquée entre 2011 et 2013 (- 16,82 %). L'ouverture de la BU Michel Foucault en centre-ville en janvier 2011, avec des domaines disciplinaires communs semble avoir eu un impact sur cette évolution. Impact à nuancer cependant, car si la BU Droit-Lettres a perdu 15 756 prêts en trois ans, sur la même période, la BU Michel Foucault n'en a gagné que 7 598. Si report il y a eu, celui-ci n'a pas été intégral. La

diminution des prêts en Droit-Lettres semble donc, à l'instar des BU scientifiques, s'avérer une tendance de fond, malgré l'effet accélérateur de l'ouverture de la BU Michel Foucault (avec, entre autre, des transferts de collections).

- La BU Michel Foucault enregistre la hausse la plus forte du nombre de prêts entre 2011 (année de l'ouverture de cette bibliothèque) et 2013. Cette croissance s'adoucit entre 2012 et 2013 et l'on peut supposer qu'après une période de fort accroissement, l'activité se stabilisera ou du moins présentera des évolutions moins marquées.
- Les bibliothèques de la section Education et formation connaissent un accroissement notable de nombre de prêts (+ 12,89 % pour les trois bibliothèques entre 2011 et 2013).
- Dans une moindre mesure, les bibliothèques des sites délocalisés (CUC, PUN) présentent une évolution positive de leurs prêts sur la période observée.

Les prêts initiaux (i. e. sans ajout des renouvellements) baissent de 7,63 % entre 2011 et 2013, quand les renouvellements s'accroissent de 12,53 % sur la même période. Sur ce dernier point, deux pistes d'analyse sont à suggérer : d'une part, l'accroissement des renouvellements est susceptible d'indiquer une meilleure connaissance par les usagers des politiques de prêt et des outils de gestion de leurs prêts (compte lecteur), d'autre part, cela peut signifier que les durée de prêts ne sont pas assez longues.

Enfin, on observera que le nombre de prêts par emprunteur actif s'accroît depuis 2011. Les prêts, parallèlement en constante diminution sur la même période, se concentreraient donc sur des emprunteurs actifs de moins en moins nombreux mais de plus en plus actifs.

II/C.2 USAGES DE LA DOCUMENTATION ELECTRONIQUE

Statistiques d'utilisation

		2010	2011	2012	2013
Bases de données	nombre de sessions	148 388	171 806	256 324	32 578
	nombre de requêtes	406 541	517 212	560 642	599 315
Périodiques électroniques	nombre d'articles téléchargés	326 981	285 244	353 073	327 409
Livres électroniques	nombre d'unités documentaires téléchargées		5 021	8 833	10 834
Autres documents numériques	nombre d'unités documentaires téléchargées		57 829	14 953	15 740

En 2013, l'usage de la documentation électronique poursuit sa progression pluriannuelle mais avec un léger ralentissement par rapport aux années précédentes (notamment les bases de données et les livres numériques). Ce ralentissement, ainsi que la baisse enregistrée en 2013 du nombre d'articles de périodiques électroniques téléchargés sont à mettre en relation avec la réduction de l'offre documentaire électronique amorcée en 2012.

II/D. BIBLIOTHEQUES VIRTUELLES ET PROJETS DE NUMERISATION

2013, comme 2012, n'a pas vu naître de nouveaux projets de numérisation d'ouvrages anciens portés par le SCD. Notre service a poursuivi les projets mis en place ces dernières années. Le partenariat pour les Coutumiers du Centre-Ouest a été prolongé. Quelques documents ont été mis en ligne, accompagnés de commentaires, sur la Bibliothèque virtuelle sur les premiers socialismes.

Le SCD a candidaté en 2013 afin qu'une partie de ses fonds régionaux soit numérisée dans le cadre du marché de numérisation de la BnF ouvert à la région Poitou-Charentes par l'intermédiaire du Centre régional du livre. 45 documents ont été numérisés et mis en ligne sur Gallica.

Un projet, mené par Susan Finding (professeur de civilisation britannique, directrice du MIMMOC) en association étroite avec le Fonds ancien, a émergé en 2012. Il vise à valoriser les brochures anglaises du Fonds Dubois, qui a été donné à l'Université en 1935 par le Professeur Auguste Dubois. Plusieurs journées d'études ont été organisées, en mars et en novembre 2012, ainsi qu'en juin 2013, auxquelles ont participé des chercheurs français et étrangers (Etats-Unis, Grande-Bretagne, Maroc). Des documents en mode texte et en mode image, accompagnés de textes de présentation rédigés par des spécialistes, devraient être mis en ligne durant le premier semestre 2015.

II/E. L'ACTION CULTURELLE DU SCD

Le Service commun de la documentation a poursuivi en 2013 un programme d'action culturelle. Une présentation complète des diverses propositions (expositions, conférences, l'heure du livre ancien, rencontres littéraires) est proposée en Annexe 2 du présent rapport.

III – LES MOYENS

III A PERSONNEL

III A 1 Emplois, ETPT

III A 2 Bilan des mouvements et des promotions

III A 3 Formation du personnel

III A 4 Participations à la vie professionnelle

III B MOYENS FINANCIERS (Exécution budgétaire de l'exercice 2011)

III B 1 Répartition des masses de dépense

III B 2 Répartition des autres dépenses de fonctionnement

III B 3 Les dépenses de documentation

III B 4 Les dépenses d'investissement

III A PERSONNEL

III A 1 EMPLOIS ET ETPT 2013 (MOYENNE SUR L'ANNEE 2013)

PERSONNELS TITULAIRES				
CATEGORIE	A	B	C	Totaux
FILIERE AENES				
EMPLOIS	1	1	3	5
ETPT	1	1	2,53	4,53
ETPT disponibles	0	0	0,47	0,47
FILIERE BIBLIOTHEQUE				
EMPLOIS	16	18	22	56
ETPT	14,93	16,95	18,70	50,58
ETPT disponibles	1,07	1,05	3,30	5,42
ENSEIGNANTS				
EMPLOIS	0,67			0,67
ETPT	0,67			0,67
ETPT disponibles	0			0

FILIERE ITRF				
EMPLOIS	0	2	11,5	13,5
ETPT	0	1,23	9,7	10,93
ETPT disponibles	0	0,77	1,8	2,57

TOTAUX TITULAIRES				
CATEGORIE	A	B	C	Totaux
Total EMPLOIS Titulaires	17,7	21,0	36,5	75,2
Total ETPT titulaires	16,6	19,18	30,93	66,71
Total ETPT disponibles	1,07	1,82	5,57	8,46

PERSONNELS CONTRACTUELS				
CATEGORIE	A	B	C	Totaux
CDI				
PERSONNES physiques	2	6	4	12
ETPT	1,5	5,26	3,23	9,99
CDD				
PERSONNES physiques	0	3	5	8
ETPT	0	1,63	2,58	4,21
CONTRATS ETUDIANTS				
Personnes physiques annuelles				36
ETPT personnels titulaires (1512h annuelles)				4,39

ETPT Total

85,30

Ce tableau récapitule les emplois affectés au SCD et gérés administrativement par ce dernier. Il ne fait pas apparaître l'ensemble des personnels non gérés administrativement par le SCD mais en dépendent fonctionnellement et en assurent les missions, en travaillant au sein de bibliothèques - pourtant - intégrées ou d'un service transversal (Cellule TIC).

Cela concerne une dizaine de personnes, générant environ 8 ETP, et dont les situations s'avèrent très variées :

- personnel rattaché au service commun informatique de l'Université i-médias, mis à disposition (1 technicien informatique) ou ayant un poste à double affectation (1 IGE à mi-temps SCD et mi-temps i-médias) ;
- personnel dépendant des UFR, instituts ou de l'ESPE (ITRF, contractuels, professeurs certifiés de documentation...) ;
- personnel mis à disposition par des collectivités territoriales (fonctionnaires territoriaux de la CAN au PUN).

Enfin, à ce personnel non géré administrativement par le SCD mais travaillant au sein de ses bibliothèques intégrées s'ajoutent des moniteurs recrutés par les composantes (par exemple IAE de Poitiers). Leur nombre varie d'une année à l'autre mais peut s'élever à une demi-douzaine de moniteurs, générant globalement jusqu'à 1,5 ETP.

III A 2 BILAN DES MOUVEMENTS ET DES PROMOTIONS

MUTATIONS		FILIERE BIB	FILIERE ITRF	FILIERE AENES	FILIERE ENSEIGNANTS
Mouvement interne SCD		ALLARD Samuel DENAUD David DOUX Nicolas FURCY Karine GAGNER Dominique IBANEZ Thomas SIMON Hélène	CHRAITE Nadia MOUSTAPHA Laëtitia		
Mouvement interne UP	Arrivées	GROMY Sandrine			
	Départs			IMBERT FAUCHER Nathalie	MARTIN Thérèse
Mouvement externe	Arrivées	HOCHET Yvan			
	Départs	GONZALES Sophie			

PROMOTIONS

Concours / Examen professionnel		LIARD Emilie	CHARRET Estelle		
Tableau d'avancement		PAINSARD Sandrine OUDJANI Aziza	LUCQUIAUD Sylviane		

TITULARISATION SUITE CONCOURS SAUVADET

			KAJDAN Raymonde BESLIER Mathilde		
--	--	--	-------------------------------------	--	--

III A 3 FORMATION DU PERSONNEL

La formation des personnels au SCD en 2013

Des enjeux importants

La formation continue répond à plusieurs objectifs : former les nouveaux collègues entrants au SCD (dont les moniteurs étudiants), préparer les agents volontaires aux concours pour faire reculer précarité, accompagner la nécessaire montée en compétence de l'ensemble du personnel, permettre à tous les agents de suivre l'évolution rapide des métiers des bibliothèques et de la documentation.

Sur ces deux derniers points, la révolution des TIC et l'évolution des besoins de nos usagers sont les deux défis principaux auxquels la formation permet de s'adapter.

La répartition des actions de formation suivies l'atteste avec la part prépondérante de la maîtrise des outils numériques dans les axes 2 et 3 :

Axes	Part des départs en stage
1 : mettre en œuvre une politique documentaire commune	Env. 3 %
2 : maîtriser les outils bibliothéconomiques	Env. 34 %
3 : partager une culture numérique commune	Env. 38 %
4 : se perfectionner pour le service public	Env. 10 %
5 : participer à une politique de communication renforcée	Env. 5 %
6 : être accompagné dans sa carrière	Env. 11 %

La quasi-totalité des actions relèvent du T1 (adaptation au poste de travail).

Il est difficile de présenter un bilan des préparations aux concours et examens professionnels, qui se font sur un rythme d'année universitaire (12 inscrits aux préparations aux concours en 2013, dont 1 reçu en 2013 ; 9 inscrits à partir de la rentrée 2013 dont les résultats ne seront connus qu'au printemps 2014).

6 agents (dont 5 du SCD) se sont présentés au concours Sauvadet, bénéficiant d'une formation interne (au SCD et par la GPRH) : 2 ont été titularisées en catégorie B (filière ITRF).

Une dynamique soutenue de formation

Le volume des actions de formation est resté soutenu, malgré un budget contraint :

Années	Nombre d'actions de formations suivies	Nombre d'agents concernés (SCD et extérieurs)	Total d'heures de formations
2011	144	116 différents	2770,75
2012	139	105 différents	2607,85
2013	158	112 différents (dont 87 du SCD)	2475,25

Les 87 agents du SCD qui ont participé à une action de formation en 2013 représentent 82 % des effectifs du service. 568 départs effectifs en stage ont été enregistrés, dont 385 (67%) pour les actions de formation du champ « bibliothèque et documentation ».

La tendance est au raccourcissement des durées de formation.

Pour donner plus de cohérence à une information souvent éparse dans la formation, une newsletter interne a été créée, par le correspondant formation. Diffusée à un rythme mensuel au sein du SCD, elle permet de récapituler les offres, d'expliquer et de rappeler les procédures.

Une formation diversifiée

La formation a concerné l'ensemble des catégories du personnel du SCD, de manière assez proportionnelle :

Catégories	Part des effectifs du SCD	Nombre d'agents ayant suivi une formation (et part)
A	22 (env. 20%)	20 (env. 23 %)
B	36 (env. 34%)	29 (env. 33 %)
C	48 (env. 45%)	38 (env. 43%)

Les prestataires de ces actions de formation sont variés :

Types de formation	Nombre d'actions de formation (et part)
Interne au SCD	26 (env. 16 %)
Interne à l'Université	61 (env. 38%)
Externes	71 (env. 45%)

Dans nos prestataires extérieurs, Média Centre Ouest (MCO), organisme du réseau des Centres Régionaux de Formation aux Carrières des Bibliothèques, avec lequel l'Université est conventionnée, garde la première place en assurant 31 % des formations externes (dont l'essentiel de la préparation aux concours). Le correspondant formation est en concertation fréquente avec l'équipe de MCO pour contribuer à élaborer une offre de formation la plus en adéquation possible avec les besoins collectifs et individuels. Les autres organismes extérieurs assurant plus de 10 formations sont l'Agence Bibliographique de l'Enseignement Supérieur (ABES), incontournable pour les questions de catalogage et l'École Nationale Supérieure des Sciences de l'Information et des Bibliothèques (Enssib) pour le pilotage des services d'une bibliothèque.

A noter que 16 agents du SCD (pas seulement en catégorie A) sont eux-mêmes formateurs. Ils contribuent à former leurs collègues en interne et participent également à des formations extérieures.

Les formations du SCD profitent également aux autres personnels de l'Université : 25 personnels extérieurs ont ainsi participé aux stages au SCD, dont des enseignants-chercheurs, essentiellement autour du numérique (maîtrise des bases de données, des outils bibliographiques et du logiciel de gestion).

Une rationalisation conforme au plan de l'Université

Depuis 2011, le plan de formation du SCD est intégré à celui de l'Université. Il est élaboré en suivant les mêmes procédures (en particulier les besoins de formation exprimés dans les entretiens individuels), amenant le SCD à travailler en étroite collaboration avec la GPRH. Le changement du conservateur chargé de la fonction de correspondant formation n'a pas modifié cette direction de travail.

L'élaboration du plan de formation tient également compte des priorités du SCD et des besoins formalisés par chaque responsable de service. L'ensemble suit le calendrier et les procédures communs, tout en conservant de la souplesse afin d'être réactif face aux modifications des offres et des besoins de formation en cours d'année.

L'évolution des coûts de formation est la suivante :

	2011	2012	2013
Budget total	18 700 €	15 403 €	18 701 € / 14 758,9 €

L'année 2013 est assez particulière car 3 942,1 € ont été mobilisés pour des frais de formation statutaire d'un conservateur, de manière exceptionnelle, ce qui ramène davantage le budget ordinaire de la formation à 14 758,9 € pour 2013. Sur le budget total de 2013, 7,5 % des frais de formation sont assumés par le SCD. Un effort particulier est mené pour valoriser les formations gratuites : seulement 4 % du budget total est mobilisé pour des frais d'inscription à des formations payantes et 93 % des départs en formations n'entraînent aucun frais (ni d'inscription, ni de mission). Dans la même perspective, les formations aux concours assurées par MCO combinent des ressources croissantes en distanciel et quelques journées en présentiel. Le coût moyen d'une action de formation s'établit à environ 93,5 €, qui sont pour l'essentiel des frais de mission.

Ainsi, si la formation au SCD absorbe 6 % du budget total de la formation continue à l'Université, le service représente 16 % des inscrits et 29 % des actions proposées dans le plan.

Les objectifs pour 2014

Au niveau de l'articulation avec la GPRH, la volonté de poursuivre l'intégration reste prioritaire. Ainsi, les procédures de transmission des dossiers seront simplifiées. De même, les axes et actions de formations seront réécrits pour resserrer l'offre autour de compétences clés, pour en faciliter la consultation lors des entretiens d'évaluation, pour donner plus de cohérence au plan et pour garantir le plus possible ces mêmes cadres sur plusieurs années. Le but est également de produire des statistiques communes. Un axe de progrès est de systématiser l'évaluation des stages, notamment lors des formations extérieures.

Les grandes priorités de formation au niveau du SCD seront l'amélioration de la qualité de service rendue aux usagers (en particulier par une formation pour l'ensemble du service initiant une réflexion sur une démarche qualité, par le développement de l'offre de formation des étudiants et enseignants-chercheurs, par la présence sur les réseaux sociaux), la maîtrise des services et ressources numériques (ressources en ligne accessibles à la communauté universitaire, outils professionnels) et l'accompagnement de l'évolution rapide des métiers.

III/B MOYENS FINANCIERS (Exécution budgétaire de l'exercice 2013)

III/B.1 REPARTITION DES MASSES DE DEPENSES

Exécution budgétaire Sifac

(non compris les réimputations de documentation électronique prises en charge par Défi-Paré et l'UFR Droit):

MASSES	CF 2013	% total des dépenses	% Dépenses de fonctionnement
FONCTIONNEMENT (hors personnel)	1 703 244,10	93,73%	100,00%
Documentation	1 454 307,80		85,38%
Autres dépenses (hors personnel)	248 936,30		14,62%
INVESTISSEMENT	113 865,49	6,27%	
TOTAL	1 817 109,59	100,00%	

TAUX D' EXECUTION BUDGETAIRE	99,06%
-------------------------------------	---------------

I/B.2 REPARTITION DES AUTRES DEPENSES DE FONCTIONNEMENT

Autres dépenses de fonctionnement : répartition	Montants	Exprimés en % du total des autres dépenses
Dépenses liées aux activités documentaires	169 410,57	68,05%
Foruitures pour équipement ouvrages	13 873,78	
Reliure ouvrages et périodiques	2 272,67	
Restauration ouvrages	6 548,42	
Petits équipements	5 434,00	
Licences	13 097,42	
Maintenance Archimed, autres services doc	82 328,56	
Frais postaux liés activité PEB	24 475,18	
Equipement Plan d'urgence des collections	6 020,06	
Frais enquête Libqual	9 033,64	
Signalétique de la BU Michel Foucault	6 326,84	
Dépenses non liées directement aux activités documentaires	79 525,73	31,95%
Maintenance des locaux et équipements: contrats et fournitures	23 408,93	
Missions	15 353,72	
Frais de réception	2 819,91	
Divers (fournitures administratives, essence, petits matériels)	37 943,17	
TOTAL Autres dépenses de fonctionnement	248 936,30	100,00%

En 2013, les 248 936,30 € de dépenses hors documentation qui représentent 14,63% du montant total des dépenses de fonctionnement total se répartissent ainsi :

- 169 410,57 € sont directement liés à des activités documentaires soit 68,05% des Autres dépenses de fonctionnement ;
- 79 525,73 € sont d'autres dépenses (missions, contrats de maintenance..) soit 31,95% des autres dépenses de fonctionnement.

I/B.3 LES DEPENSES DE DOCUMENTATION

Le SCD assure en 2013 la gestion de 83.90% des dépenses documentaires de l'Université soit une régression de 5,42% par rapport à l'année 2012.

Les dépenses de documentation du SCD croissent de 2,1% alors que celle de l'Université baisse de 4,7%.

L'augmentation significative de la prise en charge des dépenses documentaires de l'Université par le SCD jusqu'en 2012 a été rendu possible par :

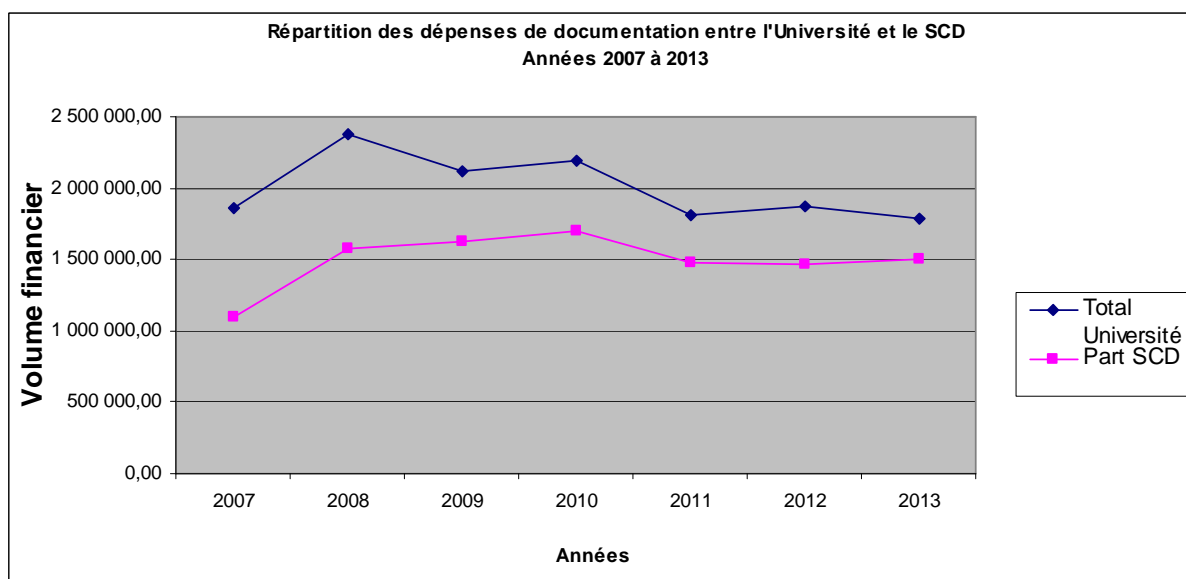
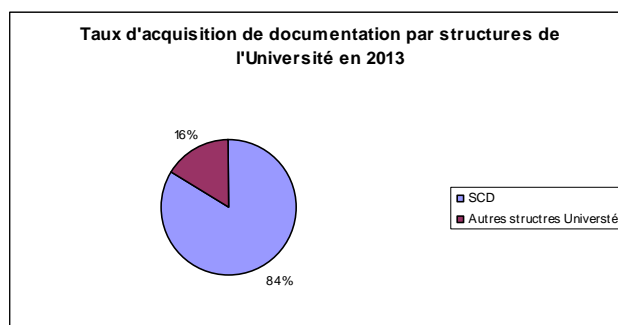
- la politique d'intégration des bibliothèques d'UFR au SCD. (NB : la gestion financière, ainsi intégrée, a été effectuée à moyens humains constants soit 1,8 ETPT au service financier du SCD pour un budget exécuté de près de 2 M€).
- la politique de mutualisation des moyens financiers menée avec les composantes et le Conseil scientifique pour favoriser les acquisitions en documentation électronique.

Depuis 2013, l'augmentation de la prise en charge du SCD résulte d'un effondrement du volume global des crédits documentaires : baisse de 25 % de 2008 à 2013.

Progression du volume global et la prise en charge des dépenses documentaires par le SCD :

(données SIFAC et pour 2013, réintroduction dans la part SCD des dépenses en documentation électronique prises en charge par réimputation par IDEFI-PARE et l'UFR Droit)

Dépenses de documentation	2007	2008	2009	2010	2011	2012	2013
TOTAL UNIVERSITE	1 853 899,14	2 375 969,82	2 115 289,56	2 190 173,27	1 812 341,77	1 873 409,10	1 789 141,72
Part SCD	1 096 359,82	1 582 311,39	1 620 959,60	1 697 274,44	1 478 422,71	1 470 160,24	1 501 076,48
% Part SCD / Total UP	59,14%	66,60%	76,63%	77,49%	81,58%	78,48%	83,90%



NB : le fléchissement des dépenses documentaires globales initié en 2011 se poursuit.
Le budget global de l'Université consacré à la documentation reste en dessous des 2 millions.

Pour maintenir une offre documentaire à niveau constant, l'effort budgétaire devant être consenti pour les abonnements s'avère plus important d'une année sur l'autre : les abonnements aux périodiques papiers connaissent des augmentations annuelles de 6 à 8%, les ressources électroniques de 5 à 10%.

Répartition des dépenses par types de documentation au sein de l'Université de Poitiers, en 2013 :

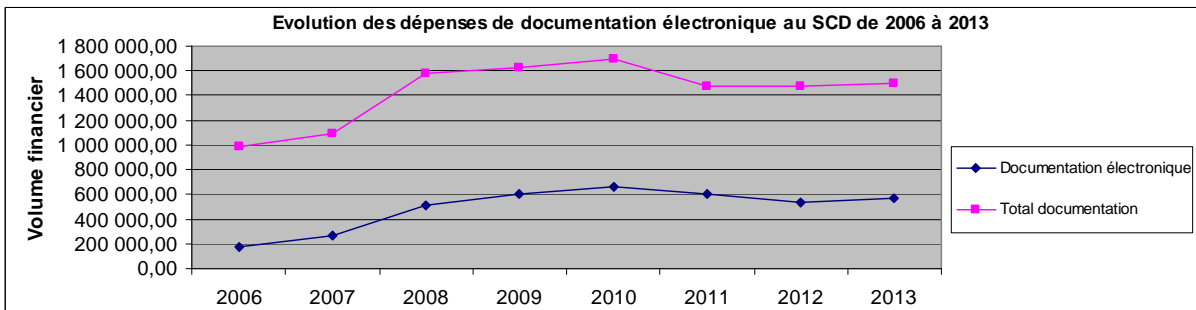
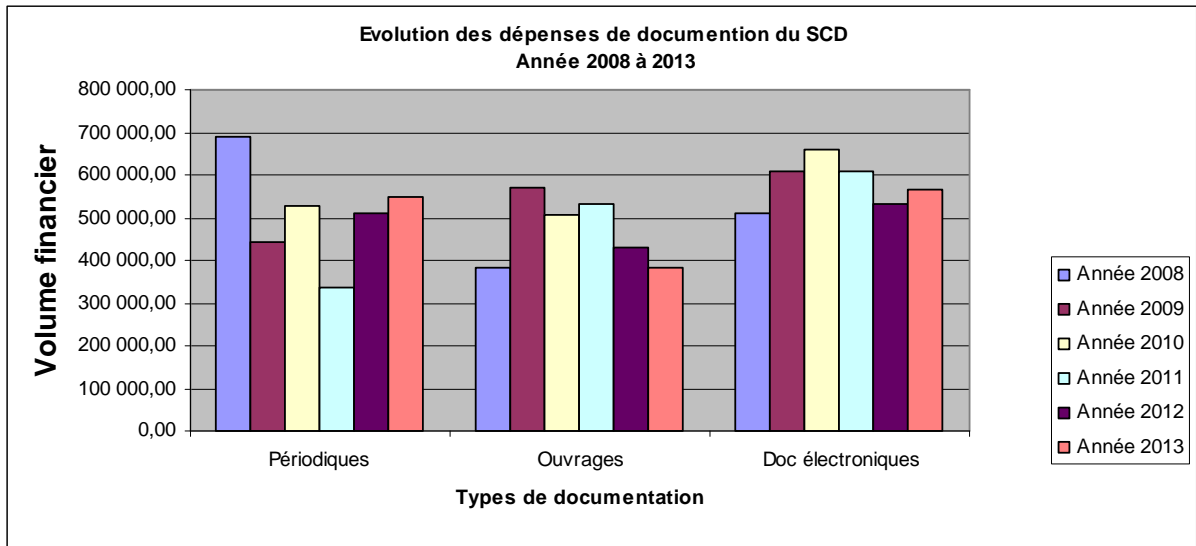
N° UB	Libellés UB	Total Université		Part SCD		
		Montants	en %	Montants	en %	part SCD du Total Université
TOTAUX :		1 789 141,72 €	100,00%	1 501 076,48 €	100,00%	83,90%
618311	périodiques français	333 608,48 €	18,65%	233 283,71 €	15,54%	69,93%
618312	périodiques étrangers	381 948,10 €	21,35%	316 508,55 €	21,09%	82,87%
618321	ouvrages français	366 244,54 €	20,47%	302 446,67 €	20,15%	82,58%
618322	ouvrages étrangers	98 123,93 €	5,48%	81 897,22 €	5,46%	83,46%
618331	doc électroniques français	209 116,57 €	11,69%	191 288,36 €	12,74%	91,47%
618332	doc électroniques étrangers	400 100,10 €	22,36%	375 651,97 €	25,03%	93,89%

Ces dernières années, une offre de documentation électronique satisfaisante avait été rendue possible par :

- la substitution d'un certain nombre d'abonnements papier du SCD par de la documentation électronique (Jurisclasseurs) ;
- la mutualisation de moyens financiers avec des UFR et des laboratoires pour l'acquisition de documentation électronique en lieu et place d'abonnements papier (passage au « e-only » pour Science Direct et Springer) ;
- la mutualisation de moyens financiers avec d'autres établissements (ENSMA pour les Techniques de l'ingénieur) ;
- la mutualisation de moyens financiers dans le cadre de l'UNR (Encyclopaedia Universalis et Factiva) ;
- l'aide financière du Conseil scientifique (préciput ANR) ;
- une politique volontariste de l'Université d'attributions de moyens spécifiques à l'acquisition de nouvelles ressources électroniques.

Le modèle est remis en question depuis 2012, l'offre en documentation électronique a été réduite avec la poursuite pour la deuxième année consécutive de l'abandon d'un certain nombre d'abonnements, faute de ressources financière suffisantes et du retrait de co-financements de la part de certaines UFR.

Par ailleurs, la diminution de l'offre en ressources électroniques s'accompagne de l'érosion des crédits de monographies.



Les dépenses de documentation du SCD sont constituées en 2013 de :

- 36,63 % d'acquisitions de périodiques papiers ;
- 25,60 % d'acquisitions de monographies ;
- 37,77% d'acquisitions de documentations électroniques.

I .B 4 DEPENSES D'INVESTISSEMENT 2013 :

Matériel informatique public	37 521,96
Matériel informatique professionnel	13 827,46
Complément rayonnage BUSHUA	9 725,28
Complément rayonnage Salle Droit	1 922,77
Complément rayonnage PUN	1 438,55
Lampadaires Busha	1 673,88
Bac BD SEF 86	1 165,38
Chaises BU DL	43 586,00
Aspirateur filtre absolu DL	1 165,38
Mobilier Bureau DL	1 878,18
Resensibilisateur 3M DL	813,28
Total dépenses dont 37521,96 € de FMI	114 718,12

CONCLUSION

Quelles sont les priorités pour le SCD en 2014 et pour les années qui viennent ? Un certain nombre de projets mobilisent actuellement les équipes du SCD. Ils sont présentés ci dessous de façon synthétique et feront l'objet de nos prochains rapports d'activité.

1. L'amélioration des espaces de travail proposés dans les différentes bibliothèques de l'Université de Poitiers

L'enquête menée auprès de nos usagers en 2013 a clairement montré les fortes attentes concernant les locaux et les conditions de travail proposées au sein de nos bibliothèques. Diverses actions vont dès 2014 apporter des améliorations aux problèmes existants.

Les étudiants de médecine vont bénéficier d'une nouvelle salle de travail au sein de la *BU Médecine-Pharmacie*. Cette extension de 230 m² permettra d'offrir 46 places assises supplémentaires et de répondre de manière plus satisfaisante aux besoins des étudiants en DFASM, DCEM et en 5^{ème} année de Pharmacie option Internat. Les travaux se dérouleront au cours de l'été 2014 pour une ouverture prévue octobre. Ce projet ne permettra pas de répondre à l'ensemble de la problématique de l'accueil des étudiants de Médecine au sein des bibliothèques de l'UP mais améliore néanmoins la situation actuelle.

La *BU Sciences, Techniques et Sport du Campus* accueille des publics divers aux besoins parfois contradictoires : travail solitaire au calme pour certains, travail en groupe dans un environnement plus sonore pour d'autres. Les salles de travail en groupe sont une des réponses à apporter pour permettre une coexistence harmonieuse des différents publics. Les 2 salles actuellement disponibles ne sont plus suffisantes pour répondre à la demande et en septembre 2014, 3 nouveaux espaces de travail en groupe seront donc proposés aux étudiants fréquentant cette bibliothèque.

La *BU Droit-Lettres* est la bibliothèque de réseau SCD qui présente aujourd'hui les conditions d'accueil et de travail les moins satisfaisantes pour ses usagers : pas de salle de travail en groupe, isolation thermique quasi-inexistante, inaccessibilité aux personnes à mobilité réduite... Il a été décidé en février 2014 de lancer le projet de rénovation du bâtiment. La première phase, préparée en 2014 et lancée opérationnellement en 2015, consistera à mettre en accessibilité la bibliothèque (ascenseur desservant les 3 étages, toilettes accessibles pour les personnes à mobilité réduite) et à rénover l'actuelle salle de droit et de sciences économiques afin d'offrir de nouvelles modalités de travail, notamment en groupe, et de nouveaux services.

2. Le regroupement dans une seule bibliothèque des collections de Droit, Economie, Gestion sur le campus

En lien avec le projet de rénovation du site Droit-Lettres, l'année 2014 va être marquée par le regroupement en un seul espace documentaire de l'ensemble des collections de Droit, Economie, Gestion actuellement conservées dans deux bibliothèques : le centre de documentation de la faculté de Droit et de l'UFR Sciences économiques et la BU Droit-Lettres. Cette nouvelle bibliothèque, gérée à partir de septembre par le SCD, offrira des collections riches ainsi qu'une équipe renforcée à même d'offrir de nouveaux services aux usagers. Des travaux d'amélioration des espaces seront également menés au cours de l'été 2014 : changement des sols, éclairage, installation de prises électriques plus nombreuses notamment.

3. Déménagement de la bibliothèque de l'ESPE de Niort

Le SCD prépare le déménagement de la bibliothèque de l'ESPE vers le site de Noron. L'actuelle bibliothèque du PUN aura ainsi vocation à accueillir de nouveaux publics et de nouvelles collections. Cette opération se fera sans qu'aucune surface supplémentaire ne soit mise à disposition. Les deux équipes devront donc mener un travail de désherbage des collections intensif qui ne permettra néanmoins pas de conserver au PUN la totalité des fonds préalablement sélectionnés.

4. Un renforcement de l'offre de formation à destination des usagers

Former nos usagers à l'utilisation de nos ressources documentaires et plus globalement à la maîtrise de l'information est l'une des missions essentielles dévolues au SCD. Les formations proposées actuellement ne permettent de toucher qu'une part trop réduite des étudiants et des enseignants de l'Université. Notre politique de renforcement de notre présence au sein des maquettes d'enseignement sera poursuivie mais elle sera complétée par de nouvelles propositions et modalités de formation. Des ateliers en libre accès seront régulièrement organisés dans les bibliothèques du réseau. Ils permettront aux usagers qui le souhaitent de se former à l'utilisation de ressources documentaires ainsi qu'à des outils de maîtrise de leur environnement informationnel (gestion de références bibliographiques, veille...). Des rendez-vous personnalisés avec des bibliothécaires seront également proposés à l'ensemble de nos publics afin de répondre aux besoins plus spécifiques.

5. La poursuite du déploiement du nouvel outil de recherche, ODÉBU

ODÉBU, un outil de découverte, a été mis en place en mars 2014 sur le portail du SCD. Il permet d'explorer de manière beaucoup plus large et rapide les collections de nos bibliothèques et une part importante de nos ressources électroniques. Les travaux de paramétrage toujours en cours de finalisation et le déploiement d'un résolveur de lien amélioreront encore son fonctionnement en 2014. Les actions d'information et de formation menées à destination de nos usagers seront reconduites et amplifiées à partir de la rentrée universitaire 2014-2015.

6. Ré informatisation de la bibliothèque de l'IUT à Châtellerauld

La bibliothèque de l'IUT à Châtellerauld ne fait aujourd'hui pas partie du réseau informatique des bibliothèques de l'université. Pour donner une meilleure visibilité à ses collections, offrir un meilleur service à ses usagers et en faciliter la gestion, il est projeté de la ré informatiser dans le logiciel absysNET. L'opération serait réalisée par les deux agents du SCD en charge des opérations de rétroconversion de la Cellule TIC. La reprise des données des 2 300 volumes se fera en partie à partir des données extraites du logiciel utilisé et en partie livre en main. Les coûts de licence, de petit équipement et les frais de mission seront à la charge de l'IUT 86. Les modalités précises et le calendrier de cette opération sont en cours d'élaboration.

7. Politique de valorisation de la production scientifique : quelle politique d'établissement pour les archives ouvertes ?

L'Université est engagée dans une démarche d'ouverture de sa production scientifique. Les premiers pas ont été le passage au dépôt électronique des thèses (UPthèses) puis la possibilité pour les formations de gérer numériquement les travaux de leurs étudiants (mémoires, thèses d'exercice...) et leur diffusion sur Internet, dans le respect des droits d'auteur (UPétille). La prochaine étape devra être la définition d'une politique de l'Université concernant le dépôt des productions des chercheurs dans des archives ouvertes : simple encouragement à déposer dans HAL , mise en place d'un portail HAL spécifique à l'établissement ou/et d'une archive institutionnelle...

Dans cette réflexion qui devra intégrer la dimension de la COMUE, le SCD a toute sa place pour éclairer de son expertise les enjeux et des contraintes des différents choix. En octobre prochain, divers événements dans le cadre de l'Open Access Week (Semaine internationale du libre accès) permettront de sensibiliser la communauté universitaire à ces questions essentielles.

8. Politique de service public : Qualibib et la charte Marianne

A partir de 2014, une attention particulière sera portée à la politique d'accueil des publics au sein des bibliothèques du SCD. Si l'enquête Libqual a démontré une satisfaction globale de nos usagers sur ces questions, elle a également souligné des marges de progression ainsi que la nécessité d'avoir une politique de service, une approche et des outils communs sur cette question. Un groupe de travail transversal va travailler sur cette problématique en utilisant le référentiel Qualibib. Cette « boîte à outils » concrète et opérationnelle permettra d'introduire une démarche qualité au sein de nos bibliothèques et d'accompagner l'éventuelle mise en place de la charte Marianne.

9. Réorganisation des services de Prêt entre Bibliothèques (PEB)

Les 4 services de PEB présents au sein des BU DL, STS Campus, Médecine-Pharmacie et Michel Foucault sont en pleine évolution quant à leurs missions et leur organisation. Après la réorganisation en 2013 de la facturation, puis le déploiement d'un nouvel outil informatique avec l'aide d'I-médias, une nouvelle cellule centralisée sera installée à l'automne 2014 sur le campus en bibliothèque Droit-Lettres, en parallèle avec celle du centre-ville : elle sera chargée du suivi de l'ensemble des transactions sur le campus, tout en permettant aux usagers de pouvoir bénéficier d'un service le plus large et le plus souple possible. Pour réduire le déficit qui pèse sur le budget global du SCD, une meilleure définition de ce que le SCD consent à envoyer aux autres bibliothèques a été mise en place. Enfin, la réflexion continue pour trouver des solutions pragmatiques afin de faire bénéficier le plus possible de bibliothèques du SCD du service du PEB. Une charte de la qualité du PEB sera élaborée et communiquée aux usagers.

10. Partenariats locaux : Canopé-CRDP Académie de Poitiers et Médiathèque François Mitterrand

Une convention a été signée au premier semestre 2014 avec le CRDP-Canopé 86 et prendra effet à la prochaine rentrée universitaire. Elle organise la collaboration entre les deux services documentaires en terme de politique documentaire, de formation des personnels et de partage d'outils professionnels.

Elle offre également la réciprocité de l'inscription pour les publics des deux structures et permettra donc aux étudiants de l'Université de Poitiers d'avoir accès à des collections très complémentaires de celles du SCD notamment sur les questions de l'enseignement et de l'éducation.

Un travail similaire est en cours avec la Médiathèque François Mitterrand afin de renforcer les contacts et la collaboration entre les deux réseaux et leur personnel. L'objectif de cette convention est de proposer des actions concrètes, comme par exemple la réciprocité de la gratuité de l'inscription entre les deux réseaux de bibliothèques, et de lister des domaines de coopération à explorer.

11. Mise en place d'un groupe de travail sur le financement de la documentation électronique

L'Université de Poitiers est confrontée comme tous les acteurs de l'enseignement supérieur et de la recherche à une augmentation, de plus en plus difficile à assumer, du coût de la documentation électronique. Les mécanismes de négociation nationale, tel Couperin, et le développement récent des licences nationales (Elsevier-Science Direct en 2013) ne résolvent pas ces difficultés. Le SCD de l'Université qui prend en charge une part essentielle de ces coûts pour l'Université affronte des difficultés budgétaires croissantes l'amenant à réduire ses acquisitions documentaires. Le modèle de financement de ces abonnements à l'Université de Poitiers doit être repensé en associant l'ensemble des acteurs concernés : UFR, Conseil scientifique, Présidence, laboratoires, SCD... Un groupe de travail en charge de cette problématique permettrait de trouver en commun des solutions pérennes aux difficultés rencontrées.

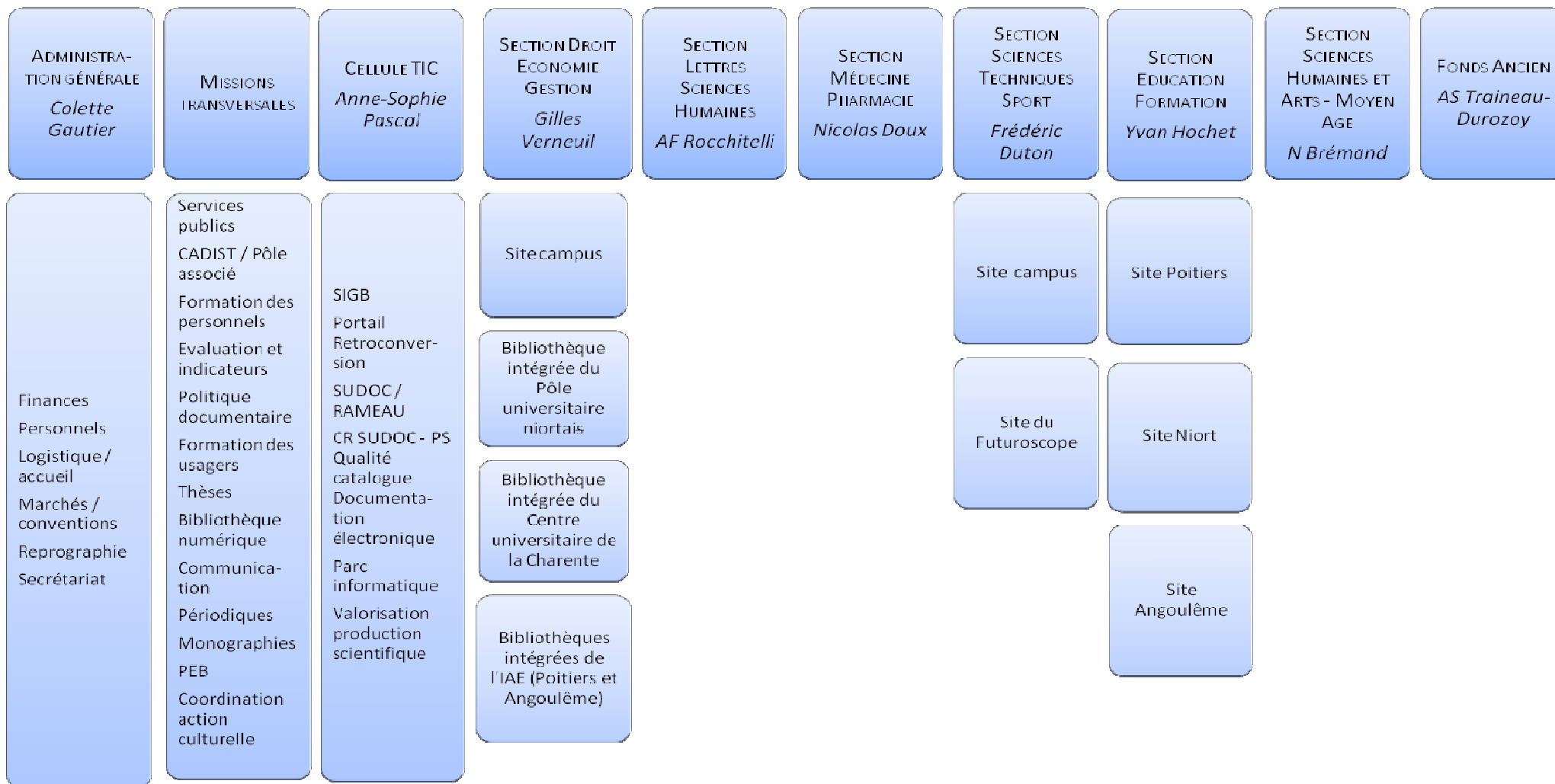
ANNEXES

Annexe 1 : Organigramme SCD 2013

Annexe 2 : Action Culturelle 2013

DIRECTION : *Myriam Marcil*

ADJOINT : *Gilles Russeil*



Annexe 2 : Bilan de l'action culturelle 2013

Expositions

- À LA BU MICHEL FOUCAULT

Jean PUCELLE, professeur de philosophie à l'Université de Poitiers (1942-1976)

Du 21 janvier au 23 février 2013

- À LA BU DROIT-LETTRES, EN PARTENARIAT AVEC L'UFR LETTRES ET LANGUES

Les iconographies du pouvoir : les affiches des élections présidentielles 2012 et les portraits officiels des présidents de la République

En lien avec la table ronde organisée par l'UFR le 31 janvier 2013

La thématique de l'exposition et de la table ronde coïncide avec celle de certains cours de Master, tels que « Sémiologie de la photographie » et « Graphisme politique » au sein de l'UFR Lettres et Langues.

Du 28 janvier au 15 février 2013

- À LA BU SCIENCES, TECHNIQUES ET SPORT

Exposition « La couleur numérique dans tous ses états » : exposition réalisée par le département Signal, Image et Communication (SIC) de l'Institut XLIM-SIC - BU Sciences campus

Du 04 au 22 février 2013

- À LA BU DROIT-LETTRES :

Aphorismes : « Ne seriez-vous pas un peu Dada comme Picabia ? »

Du 8 mars au 5 avril 2013

- À LA BU SCIENCES, TECHNIQUES ET SPORT

« Lumières d'ici et d'ailleurs » : exposition de photographies d'Hélène Iracane, proposée par l'association Méli-mélo dans le cadre de Campus en festival

Du 15 mars au 12 avril 2013

- À LA BU DROIT-LETTRES

Exposition organisée par l'association étudiante GENEPI : Photographies issues d'un concours Safari photos portant sur le thème de l'enfermement

Après une sélection par le jury composé de détenus et de prévenus, remise des prix du Safari photos à la BU Droit-Lettres.

Dans le cadre de « Campus en festival » et de la semaine Foucault

Du 19 mars au 30 avril 2013

- À LA BU MICHEL FOUCAULT

Dans les coulisses de Pierre Rivière, en accompagnement des projections au TAP Castille du film « Moi, Pierre Rivière... » : exposition de documents et objets utilisés pour l'écriture et le tournage du film de René Allio.

Du 25 mars au 12 avril 2013

- À LA BU DROIT-LETTRES

Le débarquement du 6 juin 1944. La Résistance en action ; présentation d'un réseau : le Réseau Alliance, documents et témoignages écrits

Du 7 au 28 juin 2013

- À LA BU SCIENCES, TECHNIQUES ET SPORT

« Les 50 ans de la BU Sciences campus ». Exposition retraçant l'histoire de la BU qui a été présentée en salle de lecture avec une déclinaison sur le site web.

Du 4 novembre au 20 décembre 2013

- À LA BU DROIT-LETTRES

Une Bible renouvelée à la Renaissance : le travail de l'imprimerie, des humanistes et de la Réforme

Du 4 septembre au 29 octobre 2013

Heures du livre ancien les 13 septembre 2013 et 18 octobre 2013

- À LA BU DROIT-LETTRES

Presse papier, presse en ligne

Exposition réalisée en collaboration avec des étudiants de FLE

du 18 au 28 novembre 2013

Les petites vitrines du livre ancien (BU Droit-lettres)

Courtes expositions thématiques d'ouvrages du Fonds ancien

- La marque (les marques ?) à l'olivier des Estienne

Du 2 janvier au 28 février 2013

- L'arche de Noé

Du 4 mars 29 avril 2013
Visite guidée le 29 avril 2013

- La Jérusalem délivrée du Tasse

Du 1er mai au 28 juin 2013

- Athanasius Kircher et le monde : un savant méconnu du XVIIe siècle à la recherche de l'universalité

Du 05/11/2013 au 20/12/2013

Sélections de livres ou de documents

- À LA BU DROIT-LETTRES ET A LA BU MICHEL FOUCAULT

Ouvrages de la bibliographie constituée pour la conférence-débat avec Jacques DELARUN et Cécile TREFFORT (CESCM, Université de Poitiers), Gouverner c'est servir, la démocratie médiévale, donnée à la Médiathèque de Poitiers le 10 janvier 2013

- À LA BU DROIT-LETTRES ET A LA BU MICHEL FOUCAULT

Ouvrages de la bibliographie constituée pour la conférence d'Edina BOZOKY (CESCM, Université de Poitiers), Attila dans la littérature médiévale, donnée à l'UFR SHA le 17 janvier 2013

- À LA BU DROIT-LETTRES, EN LIEN AVEC LE SERVICE COMMUNICATION ET LES RELATIONS INTERNATIONALES DE L'UNIVERSITE DE POITIERS

Exposition de collections du SCD et d'affiches portant sur les relations internationales et l'impact de l'université de Poitiers

Du 28 janvier au 2 février 2013

- À LA BU DROIT-LETTRES, DANS LE CADRE D'UN PARTENARIAT ACTIF AVEC L'UFR LETTRES ET LANGUES

Bruits de Langues, affiches et ouvrages

Du 4 au 9 février 2013

- À LA BU DROIT-LETTRES

Ouvrages liés à la thématique du festival « Filmer le travail »

Du 8 au 17 février 2013

- À LA BU DROIT-LETTRES

Femmes en mars, ouvrages portant sur le droit des femmes au travail

Du 4 au 15 mars 2013

- À LA BU MICHEL FOUCAULT ET A LA BU DROIT-LETTRES

Présentation d'ouvrages et de périodiques consacrés à Michel Foucault, en lien avec la thématique de l'enfermement

Du 19 au 28 mars 2013

- À LA BU DROIT-LETTRES ET A LA BU MICHEL FOUCAULT

Ouvrages de la bibliographie constituée pour la conférence de Christian HECK (Université de Lille 3), Le Ci nous dit : l'image médiévale et la culture des laïcs au XIVe siècle - les enluminures du manuscrit de Chantilly, donnée à la Médiathèque de Poitiers le 26 mars 2013

- À LA BU DROIT-LETTRES ET A LA BU MICHEL FOUCAULT

Ouvrages de la bibliographie constituée pour la conférence de Claudine LANDRY-DELCROIX, La peinture murale gothique en Poitou, donnée à l'UFR SHA le 4 avril 2013

- À LA BU DROIT-LETTRES

Les revues structuralistes

Du 15 avril au 10 mai 2013

- À LA BU DROIT-LETTRES ET A LA BU MICHEL FOUCAULT

Ouvrages de la bibliographie constituée pour la conférence de Florence CHAVE-MAHIR, L'exorcisme au Moyen Âge : à la recherche d'une pratique religieuse peu connue, donnée à la Médiathèque de Poitiers le 11 avril 2013

- À LA BU DROIT-LETTRES ET A LA BU MICHEL FOUCAULT

Ouvrages de la bibliographie constituée pour la conférence de Lynley HERBERT (Walters Art Muséum Baltimore), Le toucher de l'évêque. Les traces d'actes de dévotion dans les Évangiles de Sainte-Croix de Poitiers, donnée à la Médiathèque de Poitiers le 29 mai 2013

- À LA BU DROIT-LETTRES ET A LA BU MICHEL FOUCAULT

Ouvrages de la bibliographie constituée pour la conférence de Christine LEMAIRE-DUTHOIT, Magiciens et sorciers au Moyen Âge, donnée à la Médiathèque de Poitiers le 4 juin 2013

- À LA BU DROIT-LETTRES

Hommage à Albert Camus

Du 6 novembre au 21 décembre 2013

- À LA BU DROIT-LETTRES

Mise en valeur du Fonds culturel canadien à l'occasion d'un colloque

Du 12 au 26 novembre 2013

- À LA BU DROIT-LETTRES

Assassinat de John Fitzgerald Kennedy il y a 50 ans

Du 22 novembre au 7 décembre 2013

Livres anciens à la BU Médecine

Présentation sous vitrine d'un livre médical ancien accompagné d'un commentaire

- Commentaires sur les six livres de Dioscoride De la Matière médicale / Pierrandrea Mattioli ; traduction Jean Des Moulins....- Lyon : Guillaume Rouillé, 1572

Mai 2013

- Méthode pour traiter les plaies, d'Ambroise Paré

Septembre et octobre 2013

- Librorum quinta classis / Galien.- Venezia : Junta, 1565

Novembre et décembre 2013

Lectures

- À LA BU MICHEL FOUCAULT

Lectures d'extraits de textes de Michel Foucault par deux comédiennes du Collectif F71, données au cours de l'inauguration de la BU Michel Foucault.

Le 28 mars 2013

Conférences

- À L'UFR SCIENCES HUMAINES ET ARTS

Attila dans la littérature médiévale, par Edina BOZOKY (CESCM, Université de Poitiers)
Dans le cadre de l'association Maison du Moyen Âge (Pôle associé à la Bibliothèque nationale de France réunissant la Médiathèque de Poitiers, le CESCM, le Service régional de l'Inventaire et le SCD)

Le 17 janvier 2013

- À LA BU MICHEL FOUCAULT

Robespierre : la probité révoltante. Présentation par l'auteur, Cécile OBLIGI, Conservatrice à la BnF, de sa biographie de Robespierre, Robespierre : la probité révoltante, parue chez Belin en 2012 ; débat animé par Anne JOLLET, Maîtresse de conférence en histoire moderne à l'Université de Poitiers

Le 21 janvier 2013

- À LA BU MICHEL FOUCAULT

François LEMEE, Traité des Statues (1688) : représentation du pouvoir et discours juridique sous Louis XIV, par Diane BODART (Université de Poitiers) et Hendrik ZIEGLER (Université de Reims), auteurs de l'édition critique du traité, parue à Weimar en 2012, chez VDG

Le 21 février 2013

- À LA BU MICHEL FOUCAULT,

Titien, par Diane BODART (Université de Poitiers) et Valentina SAPIENZA (Université de Lille 3) : présentation de l'ouvrage de Augusto GENTILI, *Titien*, paru chez Actes Sud en 2012, en présence de l'auteur

Le 4 avril 2013

- À L'UFR SCIENCES HUMAINES ET ARTS,

Les peintures murales gothiques en Poitou, par Claudine LANDRY-DELCROIX
Dans le cadre de l'association Maison du Moyen Âge (Pôle associé à la Bibliothèque nationale de France réunissant la Médiathèque de Poitiers, le CESCO, le Service régional de l'Inventaire et le SCD)

Le 4 avril 2013

- À LA BU MICHEL FOUCAULT,

Le marquis d'Argenson, amateur européen, par Anne Leclair

Le 6 novembre 2013

- À LA BU MICHEL FOUCAULT,

Les "Dix psaumes en forme de motets" de Claude Le Jeune (1564) : de l'édition ancienne à la partition moderne, par Isabelle His (professeur en musicologie à l'Université de Poitiers) avec des illustrations musicales par les étudiants du département de musicologie dirigés par Chantal Pelhâte et Sophie Toussaint-Primard

Le 25 novembre 2013

- À LA BU MICHEL FOUCAULT,

L'université n'est pas en crise. Faux diagnostics pour vraies réformes : quelques idées reçus sur la situation actuelle des universités françaises, par Romuald Bodin, maître de conférences en sociologie à l'université de Poitiers, chercheur au GRESCO et Sophie Orange, maître de conférences en sociologie à l'université de Nantes, chercheuse au CENS à l'occasion de la sortie de leur ouvrage *L'université n'est pas en crise* aux éditions du Croquant

Le 11 décembre 2013

L'heure du livre ancien

L'Heure du livre ancien est une présentation d'une heure qui donne la possibilité de découvrir des ouvrages anciens sur table plutôt que sous vitrine.

Les traités d'entomologie du XVIIIe siècle (21 et 25 janvier 2013)

Les archives d'Argenson (11 et 15 mars 2013)

La description d'Égypte (5 et 29 avril 2013)

Les coulisses du Fonds Ancien (27 et 31 mai 2013)

Le livre de botanique à l'époque moderne : sources, méthodes, classifications, illustration (8 et 26 novembre 2013)

A la découverte du monde : les récits de voyages de l'époque moderne (9 et 20 décembre 2013)

Concerts

- À LA BU MICHEL FOUCAULT, CONCERT DONNE PAR LES ETUDIANTS DE MUSICOLOGIE :

Chants Renaissance

Dans le cadre de la Nuit de l'UFR, manifestation culturelle organisée par l'UFR Sciences humaines et arts.

Le 9 avril 2013

- À LA BU SCIENCES, TECHNIQUES ET SPORT

Pour célébrer les 50 ans de l'ouverture au public de la BU Sciences campus, un concert exceptionnel de l'orchestre et de la chorale de l'Université de Poitiers a été organisé dans les locaux de la bibliothèque.

Le 10 décembre 2013

GLOSSAIRE

ABES :	Agence Bibliographique de l'Enseignement Supérieur
BA :	Bibliothèque Associée
BI :	Bibliothèque Intégrée
BIBAS :	Bibliothécaire Assistant Spécialisé
BnF :	Bibliothèque nationale de France
BU :	Bibliothèque Universitaire
BVPS :	Bibliothèque Virtuelle sur les Premiers Socialismes
CADIST :	Centre d'Acquisition et de Diffusion de l'Information Scientifique et Technique
CEPE :	Centre Européen des Produits de L'enfant
CR Sudoc-PS :	Centre Régional du Sudoc - Publications en Série
CUC :	Centre Universitaire de la Charente
ESGBU :	Enquête Statistique Générale auprès des Services documentaires de l'enseignement supérieur
IFLA :	International Federation of Library Associations
IGB :	Inspection Générale des Bibliothèques
ISBD :	International Standard Bibliographic Description
MARC :	Machine-Readable Cataloguing
PCPPUP :	Plan de Conservation Partagée des Périodiques de l'Université de Poitiers
PEB :	Prêt Entre Bibliothèques
PUN :	Pôle Universitaire de Niort
RAMEAU :	Répertoire d'autorité-matière encyclopédique et alphabétique unifié ; (langage d'indexation matière)
RUOA :	Réseau des Universités de l'Ouest Atlantique
Section DEG :	Section Droit – Economie – Gestion
Section EF :	Section Education et Formation
Section LSH :	Section Lettres – Sciences humaines
Section MP :	Section Médecine – Pharmacie
Section SHAMA :	Section Sciences Humaines et Arts – Moyen Age
Section STS :	Section Sciences, Techniques et Sport
SI Doc :	Système d'information documentaire
SIGB :	Système Intégré de Gestion de Bibliothèques
Sudoc :	Système Universitaire de Documentation. (Catalogue collectif et collaboratif des bibliothèques de l'enseignement supérieur)
UNRPCL :	Université numérique en région - Poitou-Charentes Limousin

